

**АКТ**  
**государственной историко-культурной экспертизы**  
**земельного участка под объект «Рекультивация объекта размещения**  
**отходов вблизи г. Думиничи», земельный участок с кадастровым**  
**номером 40:05:122101:52 и на прилегающей территории, занятой**  
**свалочными массами. Думиничский район.**

г. Калуга.

25 августа 2021 г.

Настоящий Акт государственной историко-культурной экспертизы составлен в соответствии с Федеральным законом от 25.06.2002 г. № 73-ФЗ «Об объектах культурного наследия (памятниках истории и культуры) народов Российской Федерации» и в соответствии с Положением о государственной историко-культурной экспертизе, утверждённым постановлением Правительства Российской Федерации от 15 июля 2009 г. № 569.

Дата начала проведения экспертизы	24 августа 2021 г.
Дата окончания проведения экспертизы	25 августа 2021 г.
Место проведения экспертизы	г. Калуга
Заказчик экспертизы	ООО Институт «Газэнергопроект»

**Сведения об эксперте:**

<b>Фамилия, имя, отчество</b>	<b>Болдин Игорь Вячеславович</b>
Образование	высшее
Специальность	археология
Ученая степень (звание)	Кандидат исторических наук
Звание	-
Стаж работы	С 1992 года
Место работы и должность	Заведующий научно-исследовательским отделом Калужского объединенного музея-заповедника

Сведения об аттестации	<p>Приказ Министерства культуры Российской Федерации от 18 марта 2019 г. № 300.</p> <p>Объекты экспертизы:</p> <p>- земли, подлежащие воздействию земляных, строительных, мелиоративных, хозяйственных работ, предусмотренных статьей 25 Лесного кодекса Российской Федерации работ по использованию лесов (за исключением работ, указанных в пунктах 3, 4 и 7 части 1 статьи 25 Лесного кодекса Российской Федерации) и иных работ, в случае, если указанные земли расположены в границах территорий, утвержденных в соответствии с пунктом 34.2 пункта 1 статьи 9 настоящего Федерального закона.</p>
------------------------	---

Эксперт признает свою ответственность за соблюдение принципов проведения историко-культурной экспертизы, установленных ст. 29 Федерального закона «Об объектах культурного наследия (памятниках истории и культуры) народов Российской Федерации» и «Положением о государственной историко-культурной экспертизе», утвержденным Постановлением Правительства Российской Федерации от 15.07.2009 г. № 569, и за достоверность сведений, изложенных в заключение экспертизы.

#### **Объект государственной историко-культурной экспертизы.**

Земельный участок под объект «Рекультивация объекта размещения отходов вблизи г. Думиничи», земельный участок с кадастровым номером 40:05:122101:52 и на прилегающей территории, занятой свалочными массами. Думиничский район. Площадь участка исследования около 3,4 га.

#### **Цель государственной историко-культурной экспертизы:**

Определение наличия или отсутствия объектов культурного наследия, включенных в реестр, выявленных объектов культурного наследия, объектов, обладающих признаками объекта культурного наследия, на земельном участке в соответствии с требованиями государственной охраны объектов культурного наследия (Федеральный закон от 25.06.2002 г. № 73-ФЗ «Об объектах культурного наследия (памятниках истории и культуры) народов Российской Федерации»).

#### **I. Перечень документов, представленных для проведения экспертизы:**

1. Схема расположения земельного участка под «Рекультивацию объекта размещения отходов вблизи г. Думиничи», земельный участок с

кадастровым номером 40:05:122101:52 и на прилегающей территории, занятой свалочными массами. Думиничский район (приложена к отчету).

2. Письмо Управления по охране объектов культурного наследия Калужской области № 10/1175-20 от 03.07.2020 г.

## **II. Сведения об обстоятельствах, повлиявших на процесс проведения и результаты экспертизы.**

Обстоятельства, повлиявшие на процесс проведения и результаты экспертизы, отсутствуют.

## **III. Сведения о проведенных исследованиях с указанием примененных методов, объема и характера выполненных работ и их результатов.**

Экспертом при проведении государственной историко-культурной экспертизы проведены следующие исследования:

- изучение и анализ документации, представленной на экспертизу
- проведение библиографических исследований;
- изучение картографических материалов 18, 19, 20 вв. из фондов Калужского объединенного музея-заповедника;
- историко-архивные исследования;
- натурное обследование объекта землеотвода.

Указанные исследования проведены с применением методов натурального, историко-архивного и историко-археологического анализа в объеме, достаточном для обоснования вывода государственной историко-культурной экспертизы.

Результаты экспертизы оформлены в виде акта государственной историко-культурной экспертизы.

## **IV. Факты и сведения, выявленные в результате проведенных исследований**

В 2021 г. были проведены археологические исследования земельном участке под объект «Рекультивация объекта размещения отходов вблизи г. Думиничи», земельный участок с кадастровым номером 40:05:122101:52 и на прилегающей территории, занятой свалочными массами. Думиничский район. Работы проводились в несколько этапов:

1. Предварительные историко-архивные исследования, в ходе которых были изучены результаты предыдущих археологических исследований, данные архивов по расположению на территории разведок и в непосредственной близости от них ранее выявленных объектов культурного наследия (памятников) археологии.
2. Изучение картографического материала из фондов Калужского объединенного музея-заповедника (конца 18-20 вв.)
3. На третьем этапе был организован выезд на место исследования, осуществлен визуальный осмотр территории на предмет наличия

объектов культурного наследия, а также собран подъемный материал.

4. Затем было сделано 4 зачистки грунта на исследуемом участке.
5. За полевыми исследованиями был составлен научный отчет по результатам проведенных исследований.

#### **Археологические объекты Думиничского района.**

271 (3) БРЫНЬ. КУРГАННЫЙ МОГИЛЬНИК. 1,2 км к ЮЗ от пос., плато левого берега р. Брынь (левый приток р. Жиздра). Исследовал А.С.Фролов в 1986 г. Две округлые полусферические насыпи высотой 0,4 и 1,1 м и диаметром 8 и 12 м.

Арх. ИА: № 11820. Л.13.

272 (2) ГУЛЬЦОВО. ПОСЕЛЕНИЕ, неолит, р. ж. в., 16-17 вв. 0,2 км к Ю от д., левый берег безымянного ручья (правый приток р. Урушка, правый приток р. Брынь, левый приток р. Жиздра). Исследовал О.Л.Прошкин в 1991 г. Размеры ок. 130 x 70-40 м. Высота над ручьем 8-15 м. Культурный слой распаивается. Подъемный материал: кремневые концевой скребок, ребристая пластина, отщепы, фр-т лепного сосуда с ямочным орнаментом, вероятно периода неолита, фр-ты лепных сосудов с тычковым, веревочным и прочерченным орнаментов периода р. ж. в., обломки темномореной с вылощенным орнаментом посуды 16-17 вв.

Арх. ИА: № 16331-16332. Л.25.

273 (9) КЛИНЦЫ. ПОСЕЛЕНИЕ, эпоха бронзы, р. ж. в. Напротив д., всхолмление в пойме левого берега р. Рессета (правый приток р. Жиздра), в 2-х км выше устья. Исследовал А.С.Смирнов в 1981 г. Размеры ок. 70 x 40 м. Высота над поймой реки до 1,5 м. Культурный слой мощностью до 0,35 м содержит фр-ты лепной, предположительно эпохи бронзы и начала р. ж. в. посуды, кремневые отщепы.

Арх. ИА: № 8215. Л.7.

274 (10) КЛИНЦЫ. СЕЛИЩЕ, 1-я пол. 1 тыс. н. э. 2 к ССВ от д., 0,1 км к З от кладбища, первая надпойменная терраса правого берега р. Жиздра. Исследовал А.С.Фролов в 1987 г. Размеры ок. 140 x 40 м. Высота над рекой 6-8 м. Прибрежная часть разрушается осыпями. Культурный слой мощностью до 0,2 м содержит фр-ты лепной, в том числе чернолощенной мощинской керамики.

Паспорт.

275 (11) КЛИНЦЫ. КУРГАННЫЙ МОГИЛЬНИК. 2 км к ССВ от д., вторая надпойменная терраса правого берега р. Жиздра, близ *селища* (см.). Исследовал А.С.Фролов в 1987 г. Три округлые полусферические насыпи высотой 0,-0,9 м и диаметром 9-13 м. Поросли лесом.

Паспорт.

276 (1) МАКЛАКИ. КУРГАННЫЙ МОГИЛЬНИК. По данным кон. 19 в., находится близ с., в бассейне р. Которянка (левый приток р. Жиздра).

Исследовал Н.И.Булычев в кон. 19 в. Кол-во курганов неизвестно. Н.И.Булычевым раскопано 2 кургана, содержавшие впускные труположения, вероятно 16-17 вв. Коллекции не сохранились.

*Булычев, 1903. С.75.*

277 (4) ПОЛЯКИ. СТОЯНКА 1, мезолит. 50 м к ЮВ от Ю окраины д., мыс первой надпойменной террасы правого берега р. Брынь (левый приток р. Жиздра). Исследовал А.С.Фролов в 1986-1987 гг. Размеры ок. 95 x 50 м. Высота над рекой 6-9 м. Подъемный материал: кремневые резцы, концевой скребок, вкладыши, острие, ножевидные пластины, отщепы.

Арх. ИА: № 11820. Л.13-14; Паспорт.

278 (5) ПОЛЯКИ. СТОЯНКА 2, мезолит. 0,15 км к ЮВ от Ю окраины д., мыс первой надпойменной террасы правого берега р. Брынь (левый приток р. Жиздра). Исследовал А.С.Фролов в 1987 г. Размеры ок. 215 x 20 м. Высота над рекой 3-5 м. Культурный слой слабо выражен. Найдены кремневые ножевидные пластины, отщепы.

Паспорт.

279 (6) ПОЛЯКИ. ПОСЕЛЕНИЕ 1, неолит, эпоха бронзы. 0,5 км к ЮВ от Ю окраины д., мыс первой надпойменной террасы правого берега р. Брынь (левый приток р. Жиздра). Исследовал А.С.Фролов в 1987 г. Размеры ок. 220 x 60 м. Высота над рекой 3-5 м. Распахивается. Культурный слой мощностью до 0,2 м содержит фр-ты лепной керамики с ямочно-гребенчатым и зубчатым орнаментом, кремневые наконечники стрел, скребки, сверло, обломок кинжала, отщепы.

Паспорт.

280 (7) ПОЛЯКИ. ПОСЕЛЕНИЕ 2, неолит, эпоха бронзы. 0,6 км к ЮВ от Ю окраины д., 0,1 км к СВ от кладбища, мыс первой надпойменной террасы правого берега р. Брынь (левый приток р. Жиздра). Исследовал А.С.Фролов в 1987 г. Размеры ок. 125 x 75 м. Высота над рекой 3-4 м. Культурный слой мощностью 0,5-0,6 м стратиграфически подразделяется на три горизонта. Содержит фр-ты лепной ямочно-гребенчатой и с оттисками зубчатого штампа керамики, кремневые ножи, скребки, черешковые наконечники стрел.

*Фролов, Прошкин, 1989. С.50; Паспорт.*

281 (8) РЕЧИЦА. ГОРОДИЩЕ. 2 км ниже д., останец в пойме правого берега р. Жиздра. Исследовал А.С.Смирнов в 1981 г. Площадка неправильно-овальная размерами ок. 60 x 40 м. Высота над поймой 12 м. В С и З частях остатки вала (высота до 1 м), у подошвы С части останца – следы рва (глубина до 1 м). Культурный слой не выявлен, находки отсутствуют.

Арх. ИА: № 8215. Л.6-7.

282 (12) ХОТЬКОВО. КУРГАН. По сведениям Т.Н.Никольской, расположен близ с., на правом берегу р. Ресета (правый приток р. Жиздра).

*Никольская, 1959. С.147.*

283 (13) ЧЕРНЫШЕНО. СТОЯНКА, неолит. 0,2 км к Ю от с., первая надпойменная терраса левого берега р. Жиздра. Исследовал А.С.Фролов в 1987 г. Размеры ок. 220 х 25 м. Высота над рекой 3-6 м. Береговая часть разрушается. Культурный слой мощностью до 0,2 м. Найдены фр-ты лепной ямочно-гребенчатой керамики, кремневые наконечники стрел, скребки, ножевидные пластины, отщепы.

Паспорт.

284 (14) ЧЕРНЫШЕНО. ПОСЕЛЕНИЕ 1, неолит, эпоха бронзы. 0,5 км к СВ от В окраины с., дюнообразное всхолмление в пойме левого берега р. Жиздра. Исследовал А.С.Фролов в 1987 г. Размеры 180 х 60 м. Высота над рекой 4-7 м. Культурный слой мощностью 0,1 м содержит фр-ты лепной, тонкостенной, вероятно эпохи бронзы керамики, кремневые черешковые наконечники стрел, скребки, отщепы.

*Фролов, Прошкин, 1989. С.50; Паспорт.*

285 (15) ЧЕРНЫШЕНО. ПОСЕЛЕНИЕ 2, эпоха бронзы, 14-17 вв. 0,8 км к ЮЮЗ от с., дюнообразное всхолмление в пойме левого берега р. Жиздра. Исследовал А.С.Фролов в 1986 г. Размеры ок. 400 х 100 м. Высота над рекой 4-6 м. Культурный слой сохранился частично. Найдены фр-ты лепной, тонкостенной, вероятно эпохи бронзы керамики, кремневые отщепы, обломки круговых позднесредневековых сосудов.

Арх. ИА: № 11820. Л.14.

286 (16) ЧЕРНЫШЕНО. СЕЛИЩЕ, р. ж. в. 1,4 км к Ю от с., первая надпойменная терраса правого берега р. Жиздра, при впадении безымянного ручья. Исследовал А.С.Фролов в 1986 г. Размеры ок. 100 х 50 м. Высота над рекой 6 м. Культурный слой мощностью до 0,3 м содержит фр-ты лепной, предположительно почепской культуры керамики.

Арх. ИА: № 11820. Л.14-15.

287 (17) ЧЕРНЫШЕНО. КУРГАННЫЙ МОГИЛЬНИК. 1 км к ВЮВ от с., правый берег р. Жиздра, близ устья безымянного ручья, в лесу. Исследовал А.С.Фролов в 1987 г. Десять круглых, полусферической формы насыпей высотой 0,5-1,7 м с диаметрами 6-15 м. Часть курганов повреждена ямами.

*Фролов, Прошкин, 1989. С.50; Паспорт.*

#### **Участок исследования.**

Участок исследования «Рекультивация объекта размещения отходов вблизи г. Думиничи», земельный участок с кадастровым номером 40:05:122101:52 и на прилегающей территории, занятой свалочными массами. Думиничский район Калужской области. Площадь участка – около 3,4 га. Центральная часть занята бытовым мусором, археологические разведки проведены по периметру свалки, на территории, отведенной под рекультивацию отходов. Поверхность изрыта ямами, завалена мусором.

Участок расположен в 0,5 км к югу от пос. Думиничи.

Территория участка частично задернована, частично поросла смешанным лесом. Значительная часть завалена бытовым мусором.

Расстояние до ближайшего водного объекта – р. Вертинка (Левый приток р. Брынь, левый приток р. Жиздра, левый приток р. Ока) – около 1,7 км.

На картах XVIII-XIX вв. территория объекта расположена вне застройки.

Расстояние до ближайшего известного объекта археологического наследия составляет около 4,5 км (приведено по «Археологическая карта России. Калужская область». 2006. М):

(4) ПОЛЯКИ. СТОЯНКА 1, мезолит. 50 м к ЮВ от Ю окраины д., мыс первой надпойменной террасы правого берега р. Брынь (левый приток р. Жиздра). Исследовал А.С.Фролов в 1986-1987 гг. Размеры ок. 95 x 50 м. Высота над рекой 6-9 м. Подъемный материал: кремневые резцы, концевой скребок, вкладыши, острие, ножевидные пластины, отщепы.

Арх. ИА: № 11820. Л.13-14; Паспорт.

(5) ПОЛЯКИ. СТОЯНКА 2, мезолит. 0,15 км к ЮВ от Ю окраины д., мыс первой надпойменной террасы правого берега р. Брынь (левый приток р. Жиздра). Исследовал А.С.Фролов в 1987 г. Размеры ок. 215 x 20 м. Высота над рекой 3-5 м. Культурный слой слабо выражен. Найдены кремневые ножевидные пластины, отщепы.

Паспорт.

(6) ПОЛЯКИ. ПОСЕЛЕНИЕ 1, неолит, эпоха бронзы. 0,5 км к ЮВ от Ю окраины д., мыс первой надпойменной террасы правого берега р. Брынь (левый приток р. Жиздра). Исследовал А.С.Фролов в 1987 г. Размеры ок. 220 x 60 м. Высота над рекой 3-5 м. Распахивается. Культурный слой мощностью до 0,2 м содержит фр-ты лепной керамики с ямочно-гребенчатым и зубчатым орнаментом, кремневые наконечники стрел, скребки, сверло, обломок кинжала, отщепы.

Паспорт.

(7) ПОЛЯКИ. ПОСЕЛЕНИЕ 2, неолит, эпоха бронзы. 0,6 км к ЮВ от Ю окраины д., 0,1 км к СВ от кладбища, мыс первой надпойменной террасы правого берега р. Брынь (левый приток р. Жиздра). Исследовал А.С.Фролов в 1987 г. Размеры ок. 125 x 75 м. Высота над рекой 3-4 м. Культурный слой мощностью 0,5-0,6 м стратиграфически подразделяется на три горизонта. Содержит фр-ты лепной ямочно-гребенчатой и с оттисками зубчатого штампа керамики, кремневые ножи, скребки, черешковые наконечники стрел.

*Фролов, Прошкин, 1989. С.50; Паспорт.*

В целях выявления наличия культурного слоя было сделано четыре зачистки грунта. В процессе работ культурного слоя и артефактов обнаружено не было. В процессе работ выполнялась фотографическая фиксация обследованной территории с учетом отражения рельефа

поверхности и общей топографической ситуации. Таким образом, проведенные археологические исследования соответствуют требованиям «Положению о порядке проведения археологических полевых работ и составления научной отчетной документации», утвержденным постановлением Бюро Отделения историко-филологических наук Российской академии наук от «20» июня 2018 г. № 32.

Согласно проведенным исследованиям объекты археологического наследия на данном участке обнаружены не были.

#### **V. Перечень документов и материалов, собранных и полученных при проведении экспертизы, а также использованной для нее специальной, технической и справочной литературы.**

1. Федеральный закон №-73-ФЗ «Об объектах культурного наследия (памятниках истории и культуры) народов Российской Федерации».
2. Положение о государственной историко-культурной экспертизе, утвержденное Постановлением Правительства Российской Федерации от 15.07.2009 г. № 569.
3. Положение о порядке проведения археологических полевых работ и составления научной отчетной документации, утвержденное постановлением Бюро Отделения историко-филологических наук Российской академии наук от «20» июня 2018 г. № 32.
4. Список объектов археологического наследия Калужской области (Археологическая карта России. Калужская область. М. 2006).
5. Паспорта, учетные карточки, фотографии, обмерные чертежи памятников археологии (городище, селище, курганная группа, курганный могильник) Думиничского района (Архив Министерства культуры Калужской области, Р-875, ед. хр. 12).
6. Болдин И.В. Технический отчет. Археологические разведки под новостроечные объекты в Калужской области: - «Рекультивация объекта размещения отходов вблизи п. Бабынино», на прилегающей к земельному участку с кадастровым номером 40:01:010801:47 территории, занятой свалочными массами. Бабынинский район. - «Рекультивация объекта размещения отходов вблизи г. Медынь», на прилегающей к земельному участку с кадастровым номером 40:14:120202:178 и на прилегающей территории, занятой свалочными массами. Медынский район. - «Рекультивация объекта размещения отходов вблизи г. Думиничи», земельный участок с кадастровым номером 40:05:122101:52 и на прилегающей территории, занятой свалочными массами. Думиничский район.

#### **VI. Обоснование выводов экспертизы**

Экспертное заключение подготовлено по результатам изучения и анализа, представленных на экспертизу документов, проведения натурного



обследования земельного участка и основано на Федеральном законе №-73-ФЗ.

Предварительно проведено изучение сведений об объектах культурного наследия, включенных в реестр, выявленных объектах культурного наследия, объектах, обладающих признаками объекта культурного наследия, расположенных на территории Думиничского района Калужской области, с целью исключения вероятности их повреждения в процессе хозяйственного освоения земельного участка.

Археологические полевые работы проведены в соответствии со ст. 45.1 Федерального закона № 73-ФЗ, на основании открытого листа, выданного на имя Болдина Игоря Вячеславовича, № 1877-2021 от 11.08.2021 г. Министерством культуры Российской Федерации.

Этапы и методика проведенных археологических полевых работ соответствуют «Положению о порядке проведения археологических полевых работ и составления научной отчетной документации», утвержденному постановлением Бюро Отделения историко-филологических наук Российской академии наук от «20» июня 2018 г. № 32 и требованиям Федерального закона № 73-ФЗ.

#### **Выводы экспертизы:**

**При исследовании земельного участка под объект «Рекультивация объекта размещения отходов вблизи г. Думиничи», земельный участок с кадастровым номером 40:05:122101:52 и на прилегающей территории, занятой свалочными массами. Думиничский район, площадь около 3,4 га, объектов культурного наследия, включенных в реестр, выявленных объектов культурного наследия, объектов, обладающих признаками объекта культурного наследия, в соответствии со статьей 3 Федерального закона №-73-ФЗ, не обнаружено, хозяйственное освоение земельного участка возможно (положительное заключение).**

Я, Болдин Игорь Вячеславович, в соответствии с законодательством Российской Федерации несу ответственность за достоверность и обоснованность сведений и выводов, изложенных в настоящем Акте государственной историко-культурной экспертизы.

Дата оформления экспертизы 25 августа 2021 г.

#### **Список приложений.**

Болдин И.В. Технический отчет. Археологические разведки под новостроечные объекты в Калужской области: - «Рекультивация объекта размещения отходов вблизи п. Бабынино», на прилегающей к земельному участку с кадастровым номером 40:01:010801:47 территории, занятой свалочными массами. Бабынинский район. - «Рекультивация объекта

размещения отходов вблизи г. Медынь», на прилегающей к земельному участку с кадастровым номером 40:14:120202:178 и на прилегающей территории, занятой свалочными массами. Медынский район. - «Рекультивация объекта размещения отходов вблизи г. Думиничи», земельный участок с кадастровым номером 40:05:122101:52 и на прилегающей территории, занятой свалочными массами. Думиничский район.

УТВЕРЖДАЮ

Директор

С.Г. Прудникова-Архипова



Болдин И.В.

**Технический отчет.**

**Археологические разведки под новостроечные объекты в Калужской области:**

- «Рекультивация объекта размещения отходов вблизи п. Бабынино», на прилегающей к земельному участку с кадастровым номером 40:01:010801:47 территории, занятой свалочными массами. Бабынинский район.

- «Рекультивация объекта размещения отходов вблизи г. Медынь», на прилегающей к земельному участку с кадастровым номером 40:14:120202:178 и на прилегающей территории, занятой свалочными массами. Медынский район.

- «Рекультивация объекта размещения отходов вблизи г. Думиничи», земельный участок с кадастровым номером 40:05:122101:52 и на прилегающей территории, занятой свалочными массами. Думиничский район.

Открытый лист № 1877-2021 от 11.08.2021 г.

В 1-м томе.

Калуга, 2021

**Оглавление.**

Список участников .....	3
Введение .....	4
Основная часть .....	6
Заключение .....	30
Приложение .....	31

**Список участников.**

В работе экспедиции принимали участие сотрудники Калужского объединенного музея-заповедника: Павлишак Елена Николаевна (фотоработы), Иванов Андрей Борисович, Попелов Владислав Дмитриевич, Нефедов Юрий Александрович, Продунов Евгений Евгеньевич (земляные работы), под руководством держателя открытого листа Болдина Игоря Вячеславовича (архивные и чертежные работы).

## ВВЕДЕНИЕ

В 2021 г. на основании разрешения (открытого листа) № 1877-2021 от 11.08.2021 г., выданного на имя Болдина Игоря Вячеславовича Министерством культуры Российской Федерации, были проведены археологические работы на новостроечных объектах:

- «Рекультивация объекта размещения отходов вблизи п. Бабынино», на прилегающей к земельному участку с кадастровым номером 40:01:010801:47 территории, занятой свалочными массами. Бабынинский район Калужской области. Площадь участка – около 1,9 га. Было заложено 2 шурфа.

- «Рекультивация объекта размещения отходов вблизи г. Медынь», на прилегающей к земельному участку с кадастровым номером 40:14:120202:178 и на прилегающей территории, занятой свалочными массами. Медынский район Калужской области. Площадь участка – около 2,2 га. Было заложено 3 шурфа.

- «Рекультивация объекта размещения отходов вблизи г. Думиничи», земельный участок с кадастровым номером 40:05:122101:52 и на прилегающей территории, занятой свалочными массами. Думиничский район Калужской области. Площадь участка – 3,4 га. Было сделано 4 зачистки.

Археологические работы проведены с целью выявления объектов археологического наследия (или установления факта их отсутствия) с обязательным проведением локальных земляных работ.

Целью исследования являлось выявление наличия (отсутствия) объектов культурного наследия (памятников археологии) на земельных участках, отведенных для размещения объектов.

В задачи исследования входило:

1. Визуальное обследование земельных участков.

2. Осмотр участков с нарушенным почвенным слоем на предмет наличия признаков объектов культурного наследия (памятников археологии).
3. Сбор подъемного материала.
4. Проведение локальных земляных работ в целях установления наличия (отсутствия) признаков культурного слоя.
5. Составление подробных топографических планов с указанием границ объекта исследования и мест проведения археологических работ.
6. Фотографическая фиксация всех этапов проведения работ.

Полевым исследованиям предшествовал этап ознакомления с архивными данными по изученности территории в районах исследуемых участков. Были проведены исследования в архиве Управления по охране объектов культурного наследия Калужской области, фондах Калужского объединенного музея-заповедника.

По результатам исследования было установлено отсутствие на участках объектов культурного наследия.

В работе экспедиции принимали участие сотрудники Калужского объединенного музея-заповедника: Павлишак Е.Н., Иванов А.Б., Попелов В.Д., Нефедов Ю.А., Продувнов Е.Е.

## **ОСНОВНАЯ ЧАСТЬ**

### **Методика и порядок проведения археологических исследований**

Археологические разведки по данному Открытому листу проводились в строгом соответствии с «Положением о порядке проведения археологических полевых работ и составления научной отчетной документации», утвержденным постановлением Бюро Отделения историко-филологических наук Российской академии наук от «20» июня 2018 г. № 32.

Открытый лист, по которому проводились работы, выдан для проведения археологических разведок в целях выявления объектов археологического наследия (или установления факта их отсутствия) с проведением локальных земляных работ.

На предварительном этапе исследований были изучены архивные материалы о наличии памятников археологии на исследуемой территории. В ходе полевых работ осмотрена вся площадь исследуемых участков, собран подъемный материал, а также заложено 5 шурфов (1 x 1 м каждый) и сделано 4 зачистки грунта. Координаты приведены в системе WGS-84. Для определения координат использован прибор Garmingsmap64st.

Шурфовка производилась слоями по 20 см с переборкой грунта. Материк во всех шурфах исследован в глубину на 20 см (контрольный штык).

По завершению проведена рекультивация шурфа.

На всех этапах работ производилась фотофиксация с использованием масштабной рейки.

### **Цель производства научно-исследовательских работ.**

Целью исследований является выявление, изучение и сохранение объектов археологического наследия (ОАН), объектов, обладающих признаками ОАН, попадающих в зону строительства.



## 1. Подготовительный этап

Получение необходимых разрешительных документов на производство работ (открытый лист);

Получение сведений из Управления по охране объектов культурного наследия Калужской области об объектах культурного наследия, расположенных в зоне размещения объекта о наличии объектов культурного наследия;

Сбор исходных данных;

Историко-архивные и фондовые исследования, составлен перечень источников (учетная документация государственных органов охраны объектов культурного наследия федерального, регионального, местного значения, выявленных объектов, материалы мониторинга и инвентаризации объектов культурного наследия), в том числе находящихся в архиве Управления по охране объектов культурного наследия Калужской области, фондах Калужского объединенного музея-заповедника;

Проработка отчетных данных (отчеты о проведенных ранее разведках и раскопках, акты обследования, разделы об обеспечении сохранности памятников археологии), связанных с территорией обследования;

Изучение территории в зоне планируемых работ;

Анализ картографических материалов. Предварительно определены зоны возможного выявления объектов археологического наследия поселенческого типа для дальнейшего планирования шурфовочных работ;

Нанесены на обзорную карту памятники археологии, включенные в Единый государственный реестр объектов культурного наследия (памятников истории и культуры) народов Российской Федерации, выявленные объекты археологического наследия, расположенные в полосе отвода и вблизи проектируемого объекта;

Подобран научно-технический персонал и сформирован отряд экспедиции для проведения археологического обследования.

## 2. Полевые исследования:

Натурное обследование территории – разведки. Участки, в границах землеотводов в Бабынинском, Думиничском, Медынском районах Калужской области, были обследованы полностью.

Сбор подъемного материала и составление описи;

Закладка шурфов и выполнение зачисток культурных отложений для выявления границ культурного слоя и уточнения мощности культурного слоя объектов археологии;

Выявление археологического материала в культурном слое;

Фотофиксация процесса работ, отдельных находок и скоплений материала *insitu*;

При обнаружении, фото- и графофиксация археологических объектов, ям, отдельных конструктивных элементов в границах объекта археологического наследия, фото- и графофиксация профилей ям, памятников археологии и иных конструктивных элементов в границах объекта археологического наследия;

Засыпка грунта после шурфовки (рекультивация земель);

Ведение полевой документации, составление полевой описи при необходимости.

## 3. Камеральная обработка материалов

Мытье, шифровка, склеивание фрагментов находок.

Выполнение рисунков предметов.

Перебелка чертежей, стратиграфических разрезов, составление планов и т.д;

Фотофиксация находок с составлением описания.

Перенос материалов на электронный носитель.

Полевым исследованиям предшествовал этап ознакомления с архивными данными по изученности территории в районе исследуемых участков. Были проведены исследования в архиве Управления по охране

объектов культурного наследия Калужской области, фондах Калужского объединенного музея-заповедника.

**Земельный участок под объект «Рекультивация объекта размещения отходов вблизи п. Бабынино», на прилегающей к земельному участку с кадастровым номером 40:01:010801:47 территории, занятой свалочными массами. Бабынинский район Калужской области.**

**Геоморфология Бабынинского района**

Бабынинский район находится в пределах Среднерусской физико-географической провинции. Территория муниципального образования расположена в пределах северо-западной части Среднерусской возвышенности и Угорской низины. Основные черты рельефа были заложены в дочетвертичное время. Древний рельеф имел значительные эрозионные врезы и сложную гидросеть с водоразделами, сложенными известняками окской толщи нижнего отдела каменноугольной системы. Выравнивание рельефа произошло в период таяния ледника раннемосковского цикла. Высшие отметки рельефа расположены на водоразделах рек: Беззель — Теча и Сережинка — Ольшанка и составляют 242 метра. Низшие отметки приурочены к урезу реки Беззель — 141 метр. Относительные перепады высот в пределах речных долин обычно редко когда превышают 15 м.

В зависимости от степени расчлененности и характера рельефа, геологического строения, характера четвертичных образований, геоморфологической ситуации, глубины залегания грунтовых вод выделено девять типов ландшафтов.

Первый тип ландшафта. Мелкохолмистая слаборасчлененная моренная равнина. Межхолмовые пространства заболочены с долинами сквозного стока ледниковых вод. В геологическом разрезе четвертичных образований сверху вниз залегают: покровные суглинки, мощностью 2-4 метра; ниже залегают тонкопесчаные обводненные суглинки мощностью 0,5-3,0 метра;

моренные грубозернистые суглинки, мощностью 3,0 - 5,0 метра; водноледниковые суглинки с прослоями гравия и песка, мощностью 5-15 метров. В пределах сквозных долин стока ледниковых вод под покровными суглинками мощность песчаных отложений может достигать 10-15 метров. Глубина залегания грунтовых вод изменяется от 3-4 метров на моренных холмах и до 0,5 метров в заболоченных понижениях. Почвы светло-серые лесные местами глееватые на суглинистой основе.

Второй тип ландшафтов. Пологоволнистая слабо-среднерасчлененная моренно-водноледниковая эрозионная равнина. Геологический разрез аналогичен первому типу ландшафтов. Коренные породы представлены отложениями меловой, юрской и каменноугольной систем. Меловые образования представлены кварцевыми песками валанжинского времени. Юрские отложения келловеского и батского времени представлены в основном глинами с прослоями песков, лигнита и мергелей. С каменноугольным периодом связаны известняковые отложения с прослоями глин и песков. Глубина залегания грунтовых вод в основном свыше 3 метров. Почвы светло-серые лесные на суглинистой основе.

Третий тип ландшафта. Плосковолнистая водноледниковая с участками плоских озерноледниковых слаборасчлененных равнин. В геологическом разрезе под покровными суглинками залегают слои водноледниковых песчаных суглинков с прослоями гравелистых песков и отдельных останцов грубозернистых моренных суглинков. Общая мощность этих образований 10 — 25 метров. Коренные породы те же, что и во втором типе ландшафта. Глубина залегания грунтовых вод очень изменчива. Вблизи речных долин она составляет 3 — 5 метров, а на выположенных участках воды залегают непосредственно под почвенным слоем. Почвы светло-серые лесные, местами глееватые на суглинистой основе.

Четвертый тип ландшафта. Плоская озерно-водноледниковая равнина, осложненная озо-камовыми образованиями, значительно заболоченная с

отдельными небольшими озерами. Четвертичные отложения в основном представлены супесями, песчано-гравийным материалом, иловатыми суглинками и торфами. Мощность четвертичных отложений колеблется от 5 м до 25 м на озах и камах.

Коренные породы представлены терригенно-известняковыми породами окской толщи нижнего отдела каменноугольной системы. Грунтовые воды на озо-камовых образованиях залегают на глубинах 3-5 метров, а на остальной территории менее 3 метров. Местность ландшафта на 30 % заболочена. Почвы светло-серые лесные местами глееватые на суглинистой основе.

Пятый тип ландшафта. Пологонаклонная водноледниковая среднерасчлененная равнина. Под покровными суглинками залегает толща валунно-галечного материала с прослоями разнозернистых гравелистых песков. Мощность отложений варьирует от первых метров до 40 метров. Коренные породы аналогичны четвертому типу ландшафтов. Глубина залегания грунтовых вод от 1 — 2 метров до 15 метров в зависимости от абсолютной отметки местности. Почвы светло-серые лесные смытые на суглинистой основе.

Шестой тип ландшафта. Плоская озерная слаборасчлененная равнина. Под покровными суглинками мощностью 1,0 — 1,5 метра залегают тонкопесчаные глины озерного происхождения, мощностью до 18 метров, в кровле часто наблюдаются слои торфа. Четвертичные отложения ложатся непосредственно на коренные породы тульского горизонта нижнего карбона, представленные песчано-глинистыми породами. Грунтовые воды залегают на глубине 1,0-1,5 метра. Почвы светло-серые лесные на суглинистой основе, местами торфянистые.

Седьмой тип ландшафта. Плоская аллювиальная равнина — пойма, высокая пойма рек и ручьев. Четвертичные образования представлены в основном разнообразными песками, галечниками, аллювиальными суглинками, общей мощностью 3-8 метров. Коренные породы очень

разнообразные и соответствуют второму типу ландшафтов. Глубина залегания грунтовых вод 0,5 — 2,0 метра. Почвы луговые намытые, местами торфянистые на разнообразной основе.

Восьмой тип ландшафта. Современная овражно-балочная сеть — эрозионные врезы.

Девятый тип ландшафта. Плоская заболоченная равнина — болота.

### **История археологического изучения Бабынинского района.**

Натурное археологическое изучение Бабынинского района началось сравнительно недавно, в 1970-е гг. По его территории протекает целый ряд небольших речек — притоков рр. Оки, Угры, Жиздры, обследованию подвергались именно их берега.

В конце 1970-х — начале 1980-х гг. разведывательные работы здесь велись Среднерусской экспедицией ИА АН СССР под руководством И.К. Фролова. В долинах указанных речек ею были выявлены городища Мордвиново, селища Антопьево 1, 2, Волхонское 1, 2, 3, Машкино, Никольское, курганные могильники Машкино, Мордвиново 1, 2, курган Крутые Горы. Среди обнаруженных в ходе этих работ объектов особо следует выделить памятники у д. Гришово — городище и селища 1-4, расположенные по обеим берегам р. Б. Березуй (правый приток р. Угры). Данный поселенческий комплекс рассматривается как остатки средневекового города Березуйска или Людимеска (Людимска), впервые упомянутого в письменных источниках в XIV в. Городище отождествляется с детинцем города, возникшего еще в эпоху Древней Руси, селища — с его посадами. Отдельного внимания заслуживают и памятники, обнаруженные И.К. Фроловым у д. Спас на р. Выссе: городище и селища 1, 2. В настоящее время есть основания утверждать (на основе писцовых книг XVI в.), что эти объекты являются археологическими остатками средневекового города Крайшина, одного из волостных центров Воротынского княжества. До

настоящего времени в качестве таковых рассматривались городище и селища у с. Спас в устье р. Угры, ныне это городской округ г. Калуги. Многослойные селища 1 и 2 у д. Антопьево, имеющие среди напластований и материалы роменской культуры, Т.Н. Никольская рассматривает в своей монографии «Земля вятичей» в разделе, посвященном освоению «ранними вятичами» верхнеокского региона (у нее оно названо «Антоньево») (Архив ИА, Р-1, №№ 6714, 10655; Фролов А.С., Прошкин О.Л. Археология Калужской области. Калуга, 1989. С. 48; Никольская Т.Н. Земля вятичей. М., 1981. С. 18).

Начиная с 1970-х гг. и вплоть до начала 1990-х гг. эпизодическое археологическое обследование территории Бабынинского района выполнялось В.П. Есиповым. Им были выявлены следующие памятники: селища Карачево, Осиповка 1, 2, Плюсково, Пятницкое, курганный могильник Рындино, Слободка, Шейна Гора, курган Слободка. Курганную группу на правом берегу р. Выссы В.П. Есипов привязал к д. Шамордино Бабынинского района (расположена в 1,5 км к востоку-северо-востоку от деревни) и ошибочно включил ее в границы этого района. По современному административному делению участок с курганной группой находится на территории соседнего Перемышльского района. Ошибка нашла отражение в «Археологической карте» по Калужской области, в том числе и последнего издания (Архив ИА, Р-1, №№ 6315, 12368).

#### **Участок исследования.**

Объект «Рекультивация объекта размещения отходов вблизи п. Бабынино», на прилегающей к земельному участку с кадастровым номером 40:01:010801:47 территории, занятой свалочными массами расположен в Бабынинском районе Калужской области. Площадь участка – около 1,9 га.

Объект расположен в 1,2 м к северо-западу от пос. Бабынино, в 0,5 км



от трассы М-3 «Украина» (рис. 1-5). Территория объекта частично занята бытовым мусором, частично заасфальтирована, частично задернована, по периметру свалки расположены поля. На западном участке свалка граничит с лесозащитной полосой (рис. 9-16).

Расстояние до ближайшей реки (пруд на р. Перемера (левый приток р. Серена, левый приток р. Жиздра, левый приток р. Ока)) составляет около 0,8 км. Р. Перемера протекает к юго-востоку от исследуемого участка (рис. 4).

Расстояние до ближайших известных объектов археологического наследия составляет около 8 км (приведено по «Археологическая карта России. Калужская область». 2006. М) (рис. 6):

(23) СПАС. ГОРОДИЩЕ, перв. пол. I тыс. н.э., 12-13, 14-17 вв. Мысовидный выступ правого берега р. Высса (левый приток р. Ока), сев.-зап. окраина д. Обследовано И.К. Фроловым в 1977 г. Площадка овальная, 70 x 55 м, превышение над рекой 26-30 м; с Ю, ЮВ, В и частично СВ – полукольцевой вал (высота 1,5 м) и ров перед ним ( глубина до 1,2 м). Площадка и вал нарушены современными постройками. Культурный слой мощностью до 1,1 м, содержит фр-ты лепной и круговой керамики.

Арх. ИА: № 6714. Л. 19.

(22) СПАС. СЕЛИЩЕ 1, 14-17 вв. Склон правого берега р. Высса (левый приток р. Ока), юго-зап. окраина д., 0,3 км к ЮЗ от *городища* Обследовано И.К. Фроловым в 1977 г. Превышение над уровнем воды в реке 8-24 м, размеры 300 x 270 м. Распахивается. Культурный слой мощностью 0,2-0,4 м, содержит фр-ты круговой керамики.

Арх. ИА: № 6714. Л. 19.

(24) СПАС. СЕЛИЩЕ 2, 12-13, 14-17 вв. Правый берег р. Высса (левый приток р. Ока), юго-зап. окраина д., 0,3 км к ЮЮЗ от *городища*, 0,2 км к В от *селища 1*. Обследовано И.К. Фроловым в 1977 г. Превышение над уровнем воды в реке 29-31 м, размеры 100 x 270 м. Частично распахивается. Культурный слой мощностью 0,2-0,4 м, содержит фр-ты круговой керамики.

Арх. ИА: № 6714. Л. 19,20; *Фролов*. 1978. С. 93

На картах XVIII-XIX вв. данный участок обозначен вне застройки (рис. 7, 8).

### **Описание шурфов.**

В целях выявления наличия культурного слоя было заложено 2 шурфа (1 x 1 м каждый). При определении мест закладки шурфов учитывалось отсутствие перекопов (рис. 17).

Шурф 1 (рис. 18-23). Заложено в центральной части обследованного участка. Место для шурфа было выбрано на задернованном участке объекта. Шурф был заложено на относительно ровном участке, без перекопов последних лет. Сторонами шурф ориентирован по сторонам света. Размер 1 x 1 м. Местоположение шурфа: 54 24' 30,55"N, 35 48' 50,73" E.

Стратиграфия. Под дерном (мощность – около 0,05 м) залегает плотный коричневый суглинок (мощность – около 0,2 м), ниже – коричневая глина (материк). В процессе работ культурного слоя и артефактов обнаружено не было. Контрольный штык (0,2 м) был снят по всей площади шурфа.

Шурф 2 (рис. 24-29). Заложено в центральной части обследованного участка. Место для шурфа было выбрано на задернованном участке объекта. Шурф был заложено на относительно ровном участке, без перекопов последних лет. Сторонами шурф ориентирован по сторонам света. Размер 1 x 1 м. Местоположение шурфа: 54 24' 30,79"N, 35 48' 53,16" E.

Стратиграфия. Под дерном (мощность – около 0,1 м) залегает серо-коричневый суглинок с включением бытового мусора (целлофан, тряпки и пр.) (мощность – около 0,4 м), ниже – коричневая глина (материк). В процессе работ культурного слоя и артефактов обнаружено не было. Контрольный штык (0,2 м) был снят по всей площади шурфа.

### **Вывод**

В процессе проведения археологического исследования участка культурного слоя и артефактов обнаружено не было.

**Земельный участок под объект «Рекультивация объекта размещения отходов вблизи г. Медынь», на прилегающей к земельному участку с кадастровым номером 40:14:120202:178 и на прилегающей территории, занятой свалочными массами. Медынский район Калужской области.**

**Геоморфология Медынского района.**

Медынский район Калужской области, расположен на стыке северо-западной оконечности Средне-Русской возвышенности и зандровых равнин московского оледенения. Эта местность получила название Угорской низины. Территория района в дочетвертичное время имела сложный эрозионный рельеф. Основным доминирующим элементом исторического рельефа была широкая долина пра-Оки с пра-притоками (современная долина рек Суходрев – Шаня – Угра). Древний эрозионный рельеф в плейстоценовое время был сильно изменен ледниковой аккумуляцией с последующими процессами водной эрозии и образованием аллювиальных отложений. Сочетание унаследованной древней речной сети и наложившейся новой, возникшей в постледниковое время, создали сложную современную гидрографическую структуру.

Современный рельефный фон района был создан: дочетвертичной эрозией, ледниковой аккумуляцией, водноледниковой эрозией с аккумуляцией и современными аллювиальными процессами. Относительные перепады высот по району сильно изменяются от 5-15 м.

В геологическом строении территории принимают участие каменноугольные, юрские и четвертичные отложения. В основании каменноугольных отложений залегают известняки мелкозернистые.

Ниже по разрезу на размытой кровле тульского горизонта залегает преимущественно известняковая толща окского горизонта, представленная

отложениями Алексинского, Михайловского горизонтов. В основании указанных горизонтов залегают прослой песков или глин.

На известняках тарусского горизонта повсеместно залегает специфическая толща стешевского горизонта. Она представлена темно - серыми глинами. Горизонт стешевских глин вскрывается в долине реки Медынки. Благодаря своим пластическим свойствам горизонт служит региональным водоупором, а в местах его выхода на поверхность, как это имеет место в долине реки Медынки.

Непосредственно в районе исследований дочетвертичные отложения характеризуется тарусским горизонтом нижнего подъяруса серпуховского яруса нижнего отдела каменноугольной системы из известняков, редко с прослоями глин и песков. Мощность до 14 м.

В зависимости от степени расчлененности рельефа, литологического состава коренных и четвертичных образований, глубины залегания грунтовых вод и геологического строения в пределах района выделено 22 типа ландшафтов.

Прослеживается пологоволнистая водноледниково-моренная слабо-среднерасчлененная равнина. Абсолютные отметки поверхности 180-210 м. Четвертичные образования представлены: моренными, водноледнековыми и покровными суглинками, песками разнозернистыми глинистыми. Коренные породы в основном представлены тирригенно-известняковыми образованиями нижнего карбона и песчано-глинистыми слоями миоценового возраста неогенового времени. Мощности четвертичных образований сильно варьирует по площади района от первых метров до 15 м. Грунтовые воды, связанные с верховодкой, наблюдаются на выположенных участках водоразделов. Почвы дерново-сильно-среднеподзолистые на суглинисто-песчаной основе.

Современные физико-геологические процессы проявляются чаще всего в виде различных форм эрозий. В долинах всех рек наблюдается боковой

подмыв склонов. Ему подвержены уступы пойм, первой и второй надпойменных террас и склоны долин, сложенные мореной и водноледниковыми образованиями. Глубинная эрозия наиболее четко проявляется в образовании промоин, растущих оврагов. Наиболее интенсивно овраги образуются в местах расположения крутых склонов.

### **История археологического изучения Медынского района.**

Первые археологические исследования на территории Медынского района Калужской области были предприняты в 1976 г. на городище Кременское Ильей Кирилловичем Фроловым.

В 70 – х гг. XX в. систематические полевые исследования, связанные с составлением археологического раздела Свода памятников истории и культуры, выполненные И.К. Фроловым и В.П. Есиповым, затронули территорию Медынского района.

Работы И.К. Фролова на территории Медынского района были продолжены в 1986 г. Андреем Сергеевичем Фроловым, который открыл наиболее древние на данный момент памятники археологии на территории района - стоянки Кременское 1 – 4 на р. Лужа. Стоянки Кременское 1 и 2 в 1991 г. были дополнительно обследованы О.Л. Прошкиным. Олегом Леонидовичем в том же сезоне выявлены городище Медынь и поселение Михеево. В 1993 г. О.Л. Прошкиным было обследовано селище Синявино.

В 2017 г. Ефимовой Е.Е. была исследована территория прокладки газопровода в деревнях Коняево и Рокотино, где было выявлено селище Рокотино 1.

### **Участок исследования.**

Участок исследования «Рекультивация объекта размещения отходов

вблизи г. Медынь», на прилегающей к земельному участку с кадастровым номером 40:14:120202:178 и на прилегающей территории, занятой свалочными массами расположен в Медынском районе Калужской области. (рис. 30-34). Площадь участка – около 2,2 га. Центральная часть занята бытовым мусором, археологические разведки проведены по периметру свалки, на территории, отведенной под рекультивацию отходов.

Участок расположен в 1 км к северо-востоку от г. Медынь (рис. 33).

Территория участка частично задернована, частично поросла смешанным лесом. Значительная часть завалена бытовым мусором. К северо-востоку от свалки находится заболоченное понижение (рис. 38-46). Из этого болота вытекает р. Нига, правый приток р. Лужа, правый приток р. Протва, левый приток р. Ока.

На картах XVIII-XIX вв. территория объекта расположена вне застройки (рис. 36, 37).

Расстояние до ближайшего известного объекта археологического наследия составляет около 2,8 км (приведено по «Археологическая карта России. Калужская область». 2006. М) (рис. 35):

(1) МЕДЫНЬ. ГОРОДИЩЕ, 14-17 вв. В центре г., на левом берегу р. Медынка (правый приток р. Суходрев, левого притока р. Угра). На мысу между устьями безымянного ручья и р. Гольшовка. Обследовал О.Л. Прошкин в 1991 г. Площадка овальной формы размерами ок. 50 х 40 м. Оборонительные сооружения не сохранились. На склонах мыса сохранились остатки древнего въезда. Культурный слой поврежден застройкой 18-20 вв. На огородах собрана круговая позднесредневековая керамика.

Является остатками укрепленного центра позднесредневековой Медыни, впервые упоминавшейся в духовной грамоте Дмитрия Донского в 1389 г.

ДДГ. 1960. С.34; Арх. ИА: № 16331-16332. Л.26.

### **Описание шурфов.**

В целях выявления наличия культурного слоя было заложено 3 шурфа (1 x 1 м каждый). При определении мест закладки шурфов учитывалось отсутствие перекопов (рис. 47).

Шурф 1 (рис. 48-53). Заложен в южной части обследованного участка. Место для шурфа было выбрано на задернованном участке объекта. Шурф был заложен на относительно ровном участке, без перекопов последних лет. Сторонами шурф ориентирован по сторонам света. Размер 1 x 1 м. Местоположение шурфа: 54 59' 26,21"N, 35 52' 22,22" E.

Стратиграфия. Под дерном (мощность – около 0,1 м) залегает коричневый суглинок (мощность – около 0,1 м), ниже – желтая супесь (материк). В процессе работ культурного слоя и артефактов обнаружено не было. Контрольный штык (0,2 м) был снят по всей площади шурфа.

Шурф 2 (рис. 54-59). Заложен в восточной части обследованного участка. Место для шурфа было выбрано на задернованном участке объекта. Шурф был заложен на относительно ровном участке, без перекопов последних лет. Сторонами шурф ориентирован по сторонам света. Размер 1 x 1 м. Местоположение шурфа: 54 59' 19,57"N, 35 52' 21,48" E.

Стратиграфия. Под дерном (мощность – около 0,1 м) залегает серо-коричневый суглинок (мощность – около 0,15 м), ниже – желтый песок (материк). В процессе работ культурного слоя и артефактов обнаружено не было. Контрольный штык (0,2 м) был снят по всей площади шурфа.

Шурф 3 (рис. 60-65). Заложен в западной части обследованного участка. Место для шурфа было выбрано на задернованном участке объекта. Шурф был заложен на относительно ровном участке, без перекопов последних лет. Сторонами шурф ориентирован по сторонам света. Размер 1 x 1 м. Местоположение шурфа: 54 59' 31,06"N, 35 52' 09,30" E.

Стратиграфия. Под дерном (мощность – около 0,15 м) залегает коричневый суглинок (материк). В процессе работ культурного слоя и



артефактов обнаружено не было. Контрольный штык (0,2 м) был снят по всей площади шурфа.

### **Вывод**

В процессе проведения археологического исследования участка культурного слоя и артефактов обнаружено не было.

**Земельный участок под объект «Рекультивация объекта размещения отходов вблизи г. Думиничи», земельный участок с кадастровым номером 40:05:122101:52 и на прилегающей территории, занятой свалочными массами. Думиничский район Калужской области.**

### **Геоморфология Думиничского района.**

Поселок городского типа Думиничи - административный центр городского поселения «Поселок Думиничи» и Думиничского района. Район расположен в южной части Калужской области. Его площадь составляет 117,4 кв. км. Он граничит с Сухиничским, Ульяновским, Жиздринским, Хвастовичским, Людиновским и Кировским районами. Основные реки — Жиздра и её притоки Брынь, Которянка, Рессета. Рельеф западных и северных частей представляет собой пологоволнистую поверхность, местами осложненную небольшими холмами и западинами. Восточная и южная части равнины (к востоку от долин рек Рессы и Наручи) - это практически плоская поверхность, глубоко расчлененная (до 100 м) долинами рек Серены, Жиздры, Болвы, Рессы, Брыни и их притоками. На юге и востоке равнина ограничивается широкой и глубокой долиной р. Жиздры, отделяющей ее от Среднерусской возвышенности и Болвинско-Жиздринского полесья. Через этот район проходит граница области распространения московского оледенения, разделяющая Северорусскую и Среднерусскую геоморфологические провинции. Рельеф относится к флювиальноаллювиально-склоновому типу. В центральных частях сохранились фрагменты, не затронутые ледниковыми процессами - фрагменты миоценпозднеплиоценовых поверхностей выравнивания, а также фрагменты позднеплиоценовых аккумулятивных поверхностей. В целом, это увалистохолмистая равнина, сильно расчлененная овражно-балочной сетью, на 5 палеозойском и мезозойском моноклинально-пластовом основании северного крыла Воронежской антиклизы и южного крыла Московской

синеклизы. На большей части Барятинско-Сухинической равнины (кроме юго-западной части) широко распространены гумусовые лесные почвы, что отличает вышеописанный регион от окружающих. На данный момент он представляет собой широкое свободное от леса пространство, в связи с чем носит название Мещовского ополья. Ландшафтный фон района определяется его положением на юго-восточной границе распространения московского оледенения. Наибольшая высота (261 м) находится на водоразделе рр. Серёна–Брынь, а самая низкая (117 м) – это урез вод у слияния рр. Оки и Угры. Абсолютный перепад высот в пределах ополья составляет 144 м. В геоморфологическом плане характерен ландшафт слабо- и среднерасчлененной зандровой равнины, сложенной песками и супесями небольшой (до 1 м) мощности, подстилаемыми мореной.

### **История археологического изучения Думиничского района.**

На территории Думиничского района Калужской области к настоящему времени известно 16 археологических памятников, относящихся к различным археологическим эпохам - от периода каменного века (VII-VI тыс. до н. э.) до позднего средневековья (XVI-XVII вв.) (АКР. 2006. С. 117-120). Первые археологические исследования здесь проводились в конце XIX – начале XX столетий Н.И. Булычевым (раскопки курганного могильника Маклаки). (Булычев, 1903). В 1980-х гг. на данной территории начали проводиться широкие археологические исследования, связанные, в первую очередь, с созданием «Свода памятников истории и культуры народов СССР». Основные работы в этом направлении на территории Думиничского района Калужской области проводились экспедициями Института археологии АН СССР под руководством А.С. Смирнова и А.С. Фролова. Было открыто и обследовано большое число различных памятников археологии от эпохи каменного века до позднего средневековья (поселение Клиницы, городище

Речица, селище Чернышено и многие другие) (Смирнов, 1981; Фролов, 1985; 1986 и др.).

### **Участок исследования.**

Участок исследования «Рекультивация объекта размещения отходов вблизи г. Думиничи», земельный участок с кадастровым номером 40:05:122101:52 и на прилегающей территории, занятой свалочными массами. Думиничский район Калужской области (рис. 66-69). Площадь участка – около 3,4 га. Центральная часть занята бытовым мусором, археологические разведки проведены по периметру свалки, на территории, отведенной под рекультивацию отходов. Поверхность изрыта ямами, завалена мусором.

Участок расположен в 0,5 км к югу от пос. Думиничи (рис. 68).

Территория участка частично задернована, частично поросла смешанным лесом. Значительная часть завалена бытовым мусором (рис. 73-83).

Расстояние до ближайшего водного объекта – р. Вертинка (Левый приток р. Брынть, левый приток р. Жиздра, левый приток р. Ока) – около 1,7 км.

На картах XVIII-XIX вв. территория объекта расположена вне застройки (рис. 71, 72).

Расстояние до ближайшего известного объекта археологического наследия составляет около 4,5 км (приведено по «Археологическая карта России. Калужская область». 2006. М) (рис. 70):

(4) ПОЛЯКИ. СТОЯНКА 1, мезолит. 50 м к ЮВ от Ю окраины д., мыс первой надпойменной террасы правого берега р. Брынть (левый приток р. Жиздра). Исследовал А.С.Фролов в 1986-1987 гг. Размеры ок. 95 х 50 м. Высота над рекой 6-9 м. Подъемный материал: кремневые резцы, концевой скребок, вкладыши, острие, ножевидные пластины, отщепы.

Арх. ИА: № 11820. Л.13-14; Паспорт.

(5) ПОЛЯКИ. СТОЯНКА 2, мезолит. 0,15 км к ЮВ от Ю окраины д., мыс первой надпойменной террасы правого берега р. Брынь (левый приток р. Жиздра). Исследовал А.С.Фролов в 1987 г. Размеры ок. 215 x 20 м. Высота над рекой 3-5 м. Культурный слой слабо выражен. Найдены кремневые ножевидные пластины, отщепы.

Паспорт.

(6) ПОЛЯКИ. ПОСЕЛЕНИЕ 1, неолит, эпоха бронзы. 0,5 км к ЮВ от Ю окраины д., мыс первой надпойменной террасы правого берега р. Брынь (левый приток р. Жиздра). Исследовал А.С.Фролов в 1987 г. Размеры ок. 220 x 60 м. Высота над рекой 3-5 м. Распахивается. Культурный слой мощностью до 0,2 м содержит фр-ты лепной керамики с ямочно-гребенчатым и зубчатым орнаментом, кремневые наконечники стрел, скребки, сверло, обломок кинжала, отщепы.

Паспорт.

(7) ПОЛЯКИ. ПОСЕЛЕНИЕ 2, неолит, эпоха бронзы. 0,6 км к ЮВ от Ю окраины д., 0,1 км к СВ от кладбища, мыс первой надпойменной террасы правого берега р. Брынь (левый приток р. Жиздра). Исследовал А.С.Фролов в 1987 г. Размеры ок. 125 x 75 м. Высота над рекой 3-4 м. Культурный слой мощностью 0,5-0,6 м стратиграфически подразделяется на три горизонта. Содержит фр-ты лепной ямочно-гребенчатой и с оттисками зубчатого штампа керамики, кремневые ножи, скребки, черешковые наконечники стрел.

*Фролов, Прошкин, 1989. С.50; Паспорт.*

### **Описание зачисток грунта.**

Так как поверхность исследуемого участка изрыта ямами для выявления наличия культурного слоя было выполнено 4 зачистки грунта. (рис. 84).

Зачистка 1 (рис. 85-87). Сделана в северной части обследованного участка. Место для зачистки было выбрано на стенке имеющейся ямы, выкопанной ковшом экскаватора. Местоположение зачистки: 53 54' 51,88"N, 35 07' 15,45" E.

Стратиграфия. Под слоем строительного и бытового мусора залегает серый суглинок с включением бытового и строительного мусора (мощность – около 0,15-0,25 м), ниже – желтый песок (материк). В процессе работ культурного слоя и артефактов обнаружено не было.

Зачистка 2 (рис. 88, 89). Сделана в северной части обследованного участка. Место для зачистки было выбрано на стенке имеющейся ямы, выкопанной ковшом экскаватора. Местоположение зачистки: 53 54' 49,49"N, 35 07' 14,29" E.

Стратиграфия. Под слоем песка с включением строительного и бытового мусора залегает серый суглинок с включением бытового и строительного мусора (мощность – около 0,2 м), ниже – желтый песок (материк). В процессе работ культурного слоя и артефактов обнаружено не было.

Зачистка 3 (рис. 90, 91). Сделана в северной части обследованного участка. Место для зачистки было выбрано на стенке имеющейся ямы, выкопанной ковшом экскаватора. Местоположение зачистки: 53 54' 45,08"N, 35 07' 10,56" E.

Стратиграфия. Под слоем строительного и бытового мусора залегает серый суглинок с включением бытового и строительного мусора (мощность – около 0,25 м), ниже – желтый песок (материк). В процессе работ культурного слоя и артефактов обнаружено не было.

Зачистка 4 (рис. 92, 93-80). Сделана в северной части обследованного участка. Место для зачистки было выбрано на стенке имеющейся ямы, выкопанной ковшом экскаватора. Местоположение зачистки: 53 54' 41,04"N, 35 07' 08,31" E.

Стратиграфия. Под дерном (мощность – около 0,05 м) залегает смесь желто-коричневой супеси, серого суглинка с включением бытового и строительного мусора (мощность – около 0,6 м), ниже – желтый песок (материк). В процессе работ культурного слоя и артефактов обнаружено не было.

### **Вывод**

В процессе проведения археологического исследования участка культурного слоя и артефактов обнаружено не было.

## ЗАКЛЮЧЕНИЕ.

Археологические разведки были проведены на основании открытого листа № 1877-2021 от 11.08.2021 г., выданного на имя И.В. Болдина.

Исследованию в 2021 г. была подвергнута территория объектов:

- «Рекультивация объекта размещения отходов вблизи п. Бабынино», на прилегающей к земельному участку с кадастровым номером 40:01:010801:47 территории, занятой свалочными массами. Площадь участка – около 1,9 га. Было заложено 2 шурфа.

- «Рекультивация объекта размещения отходов вблизи г. Медынь», на прилегающей к земельному участку с кадастровым номером 40:14:120202:178 и на прилегающей территории, занятой свалочными массами. Площадь участка – около 2,2 га. Было заложено 3 шурфа.

- «Рекультивация объекта размещения отходов вблизи г. Думиничи», земельный участок с кадастровым номером 40:05:122101:52 и на прилегающей территории, занятой свалочными массами. Площадь участка – 3,4 га. Было сделано 4 зачистки.

В ходе проведения земляных работ могут быть еще обнаружены объекты археологического наследия, не выявляемые методами визуальной разведки и шурфовки поверхностных слоев:

- слои палеолитических стоянок, залегающих глубже 1,0 м;
- захоронения, не выявленные в рельефе местности;
- клады и местонахождения отдельных предметов;

В случае обнаружения предметов и объектов, обладающих признаками культурного наследия необходимо незамедлительно остановить земляные работы и информировать Управление по охране объектов культурного наследия Калужской области.

Держатель открытого листа



И.В. Болдин





















Рис. 91. Участок проведения археологических исследований на объекте «Рекультивация объекта размещения отходов вблизи г. Думиничи», земельный участок с кадастровым номером 40:05:122101:52 и на прилегающей территории, занятой свалочными массами. Думиничский район Калужской области. Зачистка 3. Вид с юго-востока.

Рис. 92. Участок проведения археологических исследований на объекте «Рекультивация объекта размещения отходов вблизи г. Думиничи», земельный участок с кадастровым номером 40:05:122101:52 и на прилегающей территории, занятой свалочными массами. Думиничский район Калужской области. Зачистка 4. Вид с северо-запада.

Рис. 93. Участок проведения археологических исследований на объекте «Рекультивация объекта размещения отходов вблизи г. Думиничи», земельный участок с кадастровым номером 40:05:122101:52 и на прилегающей территории, занятой свалочными массами. Думиничский район Калужской области. Зачистка 4. Вид с северо-запада.



Рис. 1. Участок проведения археологических исследований на объекте «Рекультивация объекта размещения отходов вблизи п. Бабынино», на прилегающей к земельному участку с кадастровым номером 40:01:010801:47 территории, занятой свалочными массами. Бабынинский район Калужской области.

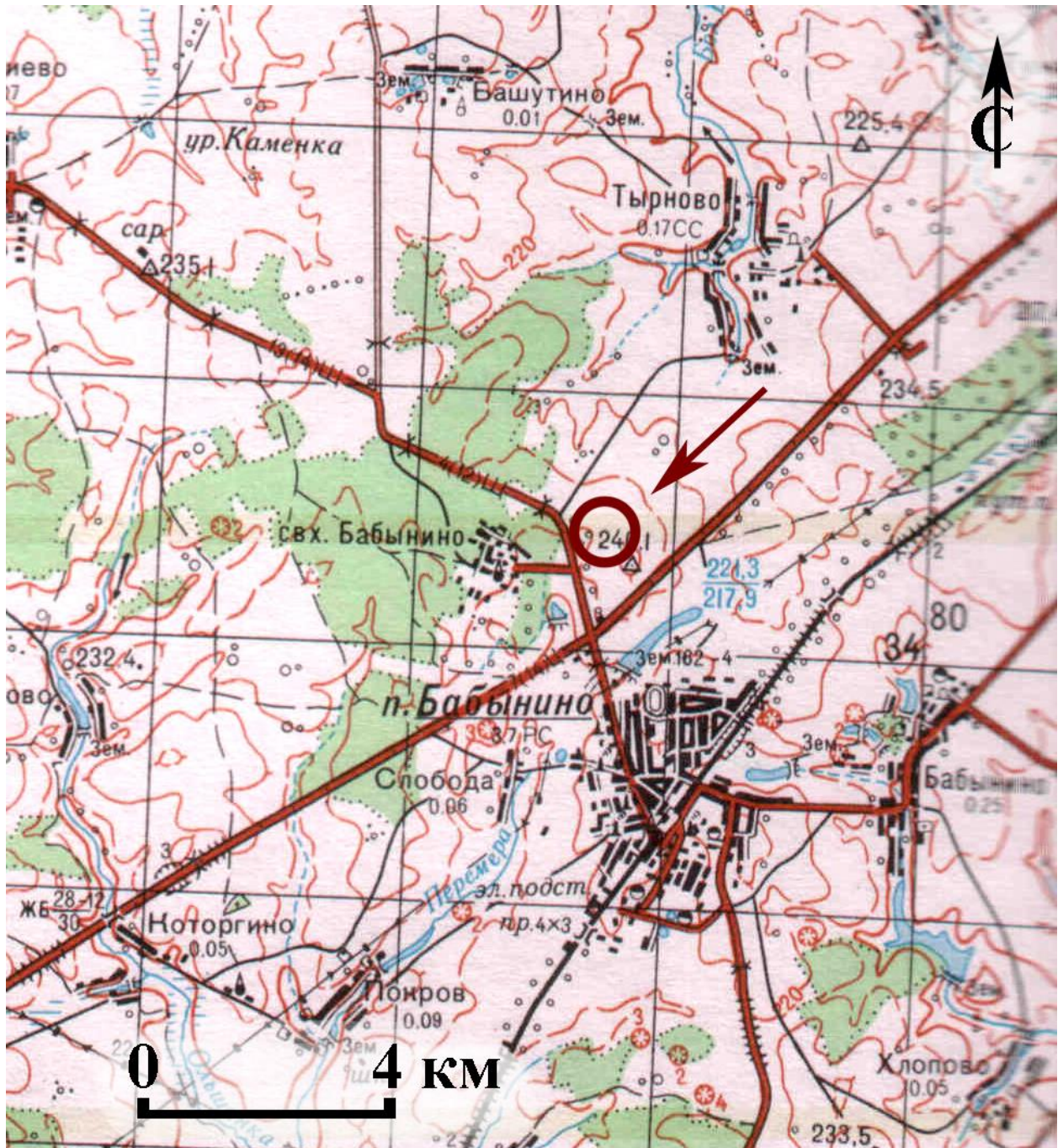


Рис. 2. Участок проведения археологических исследований на объекте «Рекультивация объекта размещения отходов вблизи п. Бабынино», на прилегающей к земельному участку с кадастровым номером 40:01:010801:47 территории, занятой свалочными массами. Бабынинский район Калужской области.

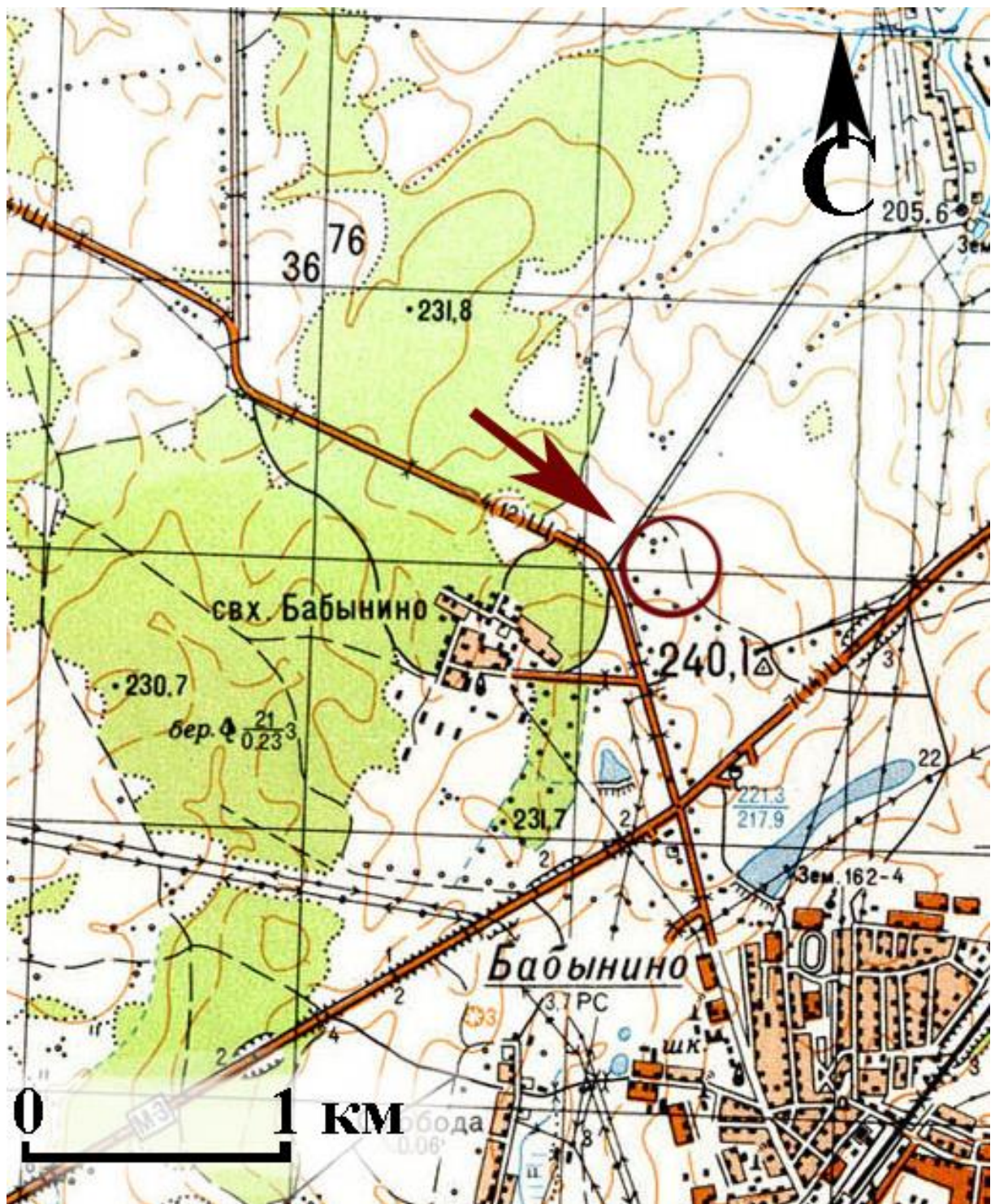


Рис. 3. Участок проведения археологических исследований на объекте «Рекультивация объекта размещения отходов вблизи п. Бабынино», на прилегающей к земельному участку с кадастровым номером 40:01:010801:47 территории, занятой свалочными массами. Бабынинский район Калужской области.

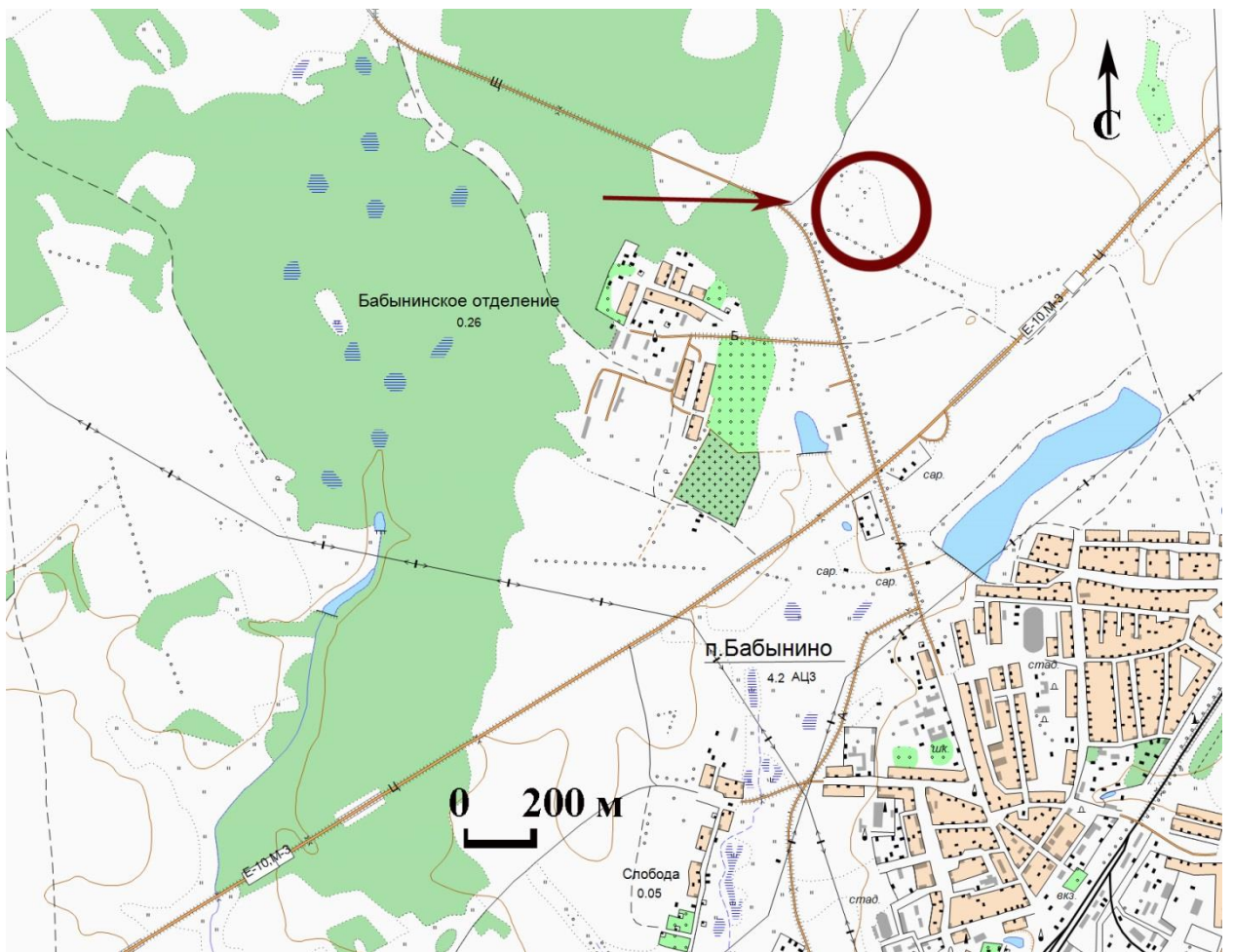


Рис. 4. Участок проведения археологических исследований на объекте «Рекультивация объекта размещения отходов вблизи п. Бабынино», на прилегающей к земельному участку с кадастровым номером 40:01:010801:47 территории, занятой свалочными массами. Бабынинский район Калужской области.

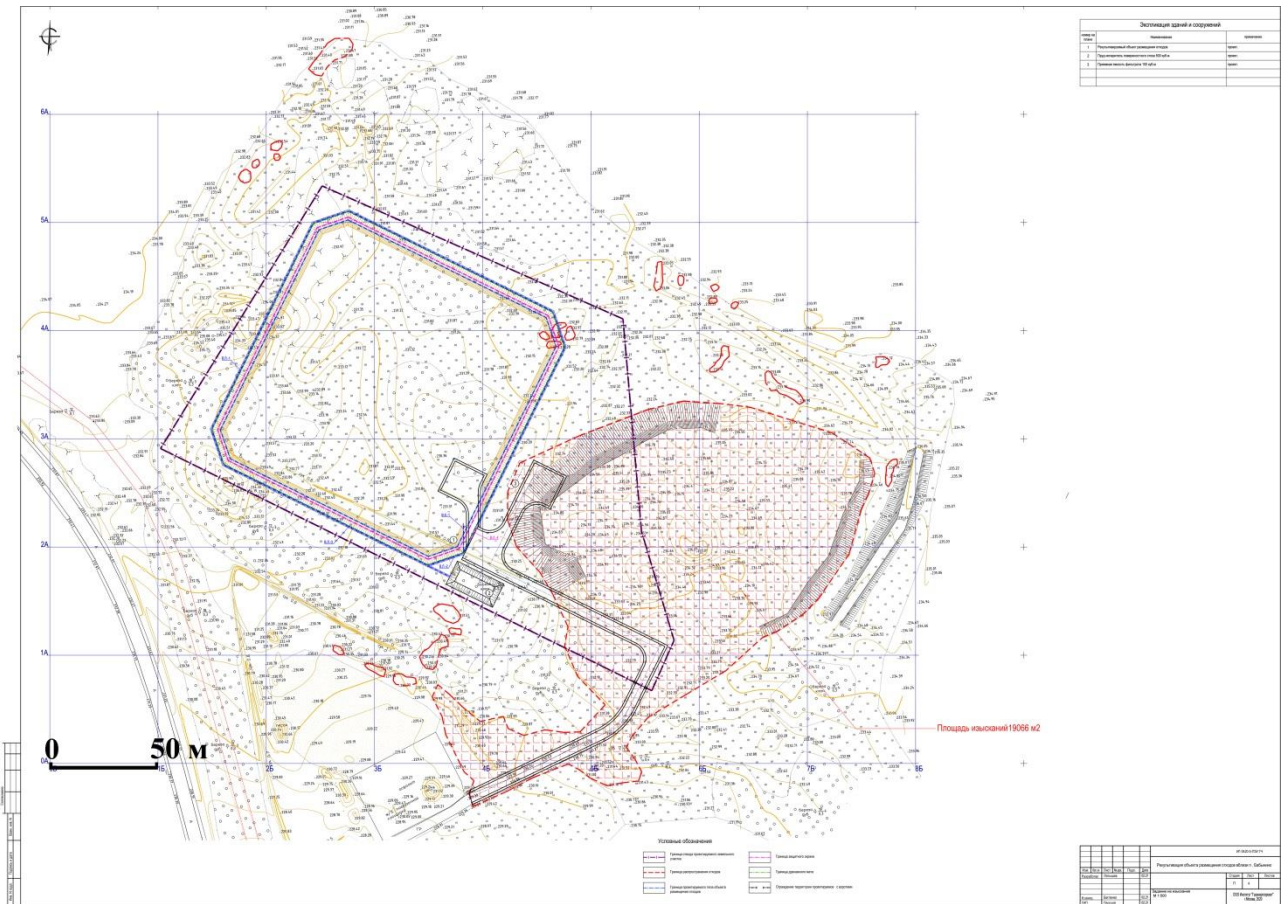


Рис. 5. Участок проведения археологических исследований на объекте «Рекультивация объекта размещения отходов вблизи п. Бабынино», на прилегающей к земельному участку с кадастровым номером 40:01:010801:47 территории, занятой свалочными массами. Бабынинский район Калужской области.

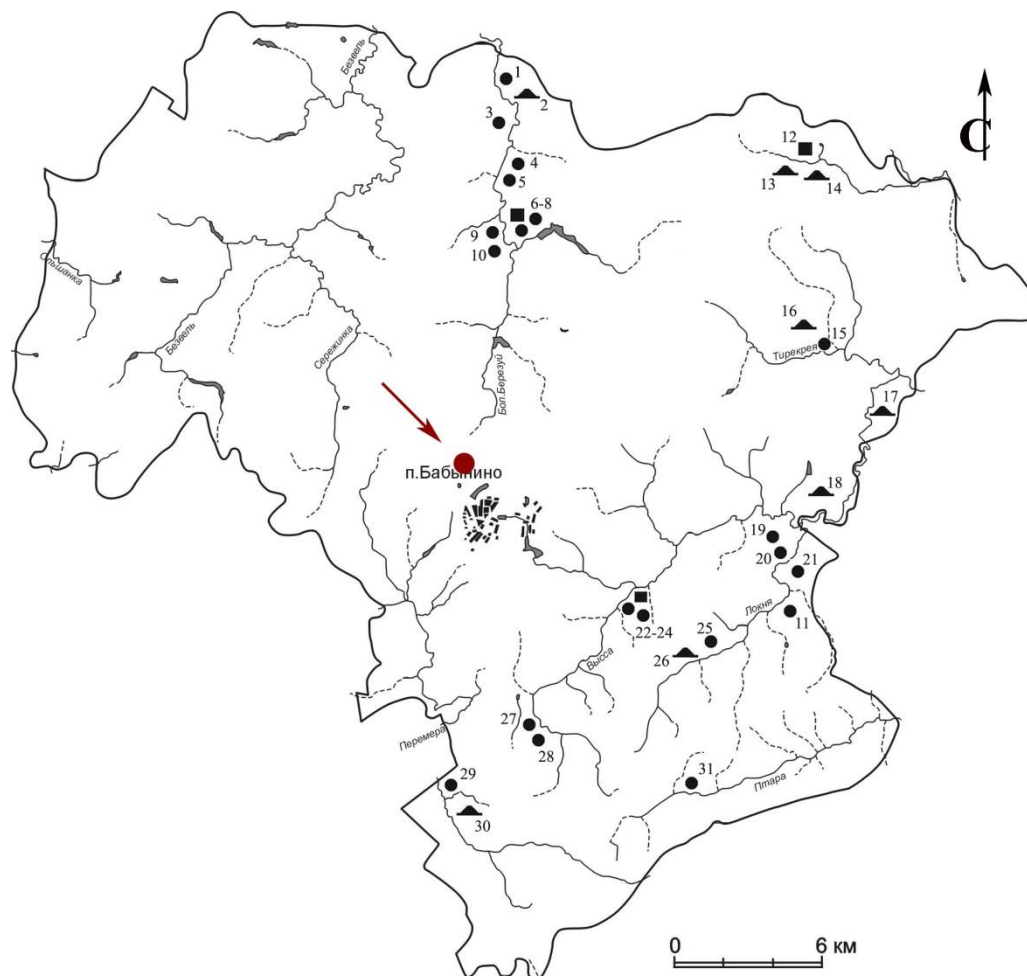


Рис. 6. Участок проведения археологических исследований на объекте «Рекультивация объекта размещения отходов вблизи п. Бабынино», на прилегающей к земельному участку с кадастровым номером 40:01:010801:47 территории, занятой свалочными массами. Бабынинский район Калужской области. На схеме Бабынинского района с обозначенными известными объектами археологического наследия.

27)АНТОПЬЕВО. СЕЛИЩЕ 1, перв. пол. I тыс. н.э., 9-10, 14-15 вв.	13)МОРДВИНОВО. КУРГАННЫЙ МОГИЛЬНИК 1.
(28)АНТОПЬЕВО. СЕЛИЩЕ 2, перв. пол. I тыс. н.э., 9-10, 14-17 вв.	(14)МОРДВИНОВО. КУРГАННЫЙ МОГИЛЬНИК 2.
(3)ВОЛХОНСКОЕ. СЕЛИЩЕ 1, 14-17 вв.	(31)НИКОЛЬСКОЕ. СЕЛИЩЕ, 11-13 вв.
(4)ВОЛХОНСКОЕ. СЕЛИЩЕ 2, 14-17 вв.	(20)ОСИПОВКА. СЕЛИЩЕ 1, перв. пол. I тыс. н.э.
(5)ВОЛХОНСКОЕ. СЕЛИЩЕ 3, 14-17 вв.	(19)ОСИПОВКА. СЕЛИЩЕ 2, перв. пол. I тыс. н.э.
(6)ГРИШОВО. ГОРОДИЩЕ, 12-13, 14-17 вв.	11)ПЛУСОВО. СЕЛИЩЕ, 14-16 вв.
(8)ГРИШОВО. СЕЛИЩЕ 1, 14-17 вв.	(25)ПЯТНИЦКОЕ. СЕЛИЩЕ, 14-17 вв.
(7)ГРИШОВО. СЕЛИЩЕ 2, 14-17 вв.	(26)ПЯТНИЦКОЕ. КУРГАН.
(10)ГРИШОВО. СЕЛИЩЕ 3, 12-13, 14-17 вв.	(16)РЫНДИНО. КУРГАННЫЙ МОГИЛЬНИК.
(9)ГРИШОВО. СЕЛИЩЕ 4, 12-13, 14-17 вв.	(29)СЛОБОДКА. СЕЛИЩЕ, 14-17 вв.
(21)КАРАЧЕВО. СЕЛИЩЕ, р.ж.в.	(30)СЛОБОДКА. КУРГАН.
(18)КРУТЫЕ ГОРЫ. КУРГАН.	(23)СПАС. ГОРОДИЩЕ, перв. пол. I тыс. н.э., 12-13, 14-17 вв.
(1)МАШКИНО. СЕЛИЩЕ, 10-13, 14-17 вв.	(22)СПАС. СЕЛИЩЕ 1, 14-17 вв.
(2)МАШКИНО. КУРГАННЫЙ МОГИЛЬНИК.	(24)СПАС. СЕЛИЩЕ 2, 12-13, 14-17 вв.
(12)МОРДВИНОВО. ГОРОДИЩЕ, перв. пол. I тыс. н.э., 13-14 вв.	(17)ШАМОРДИНО. КУРГАННАЯ ГРУППА.
	(15)ШЕЙНА ГОРА. СЕЛИЩЕ, перв. пол. I тыс. н.э.



Рис. 7. Участок проведения археологических исследований на объекте «Рекультивация объекта размещения отходов вблизи п. Бабынино», на прилегающей к земельному участку с кадастровым номером 40:01:010801:47 территории, занятой свалочными массами. Бабынинский район Калужской области. На карте 1785 г.



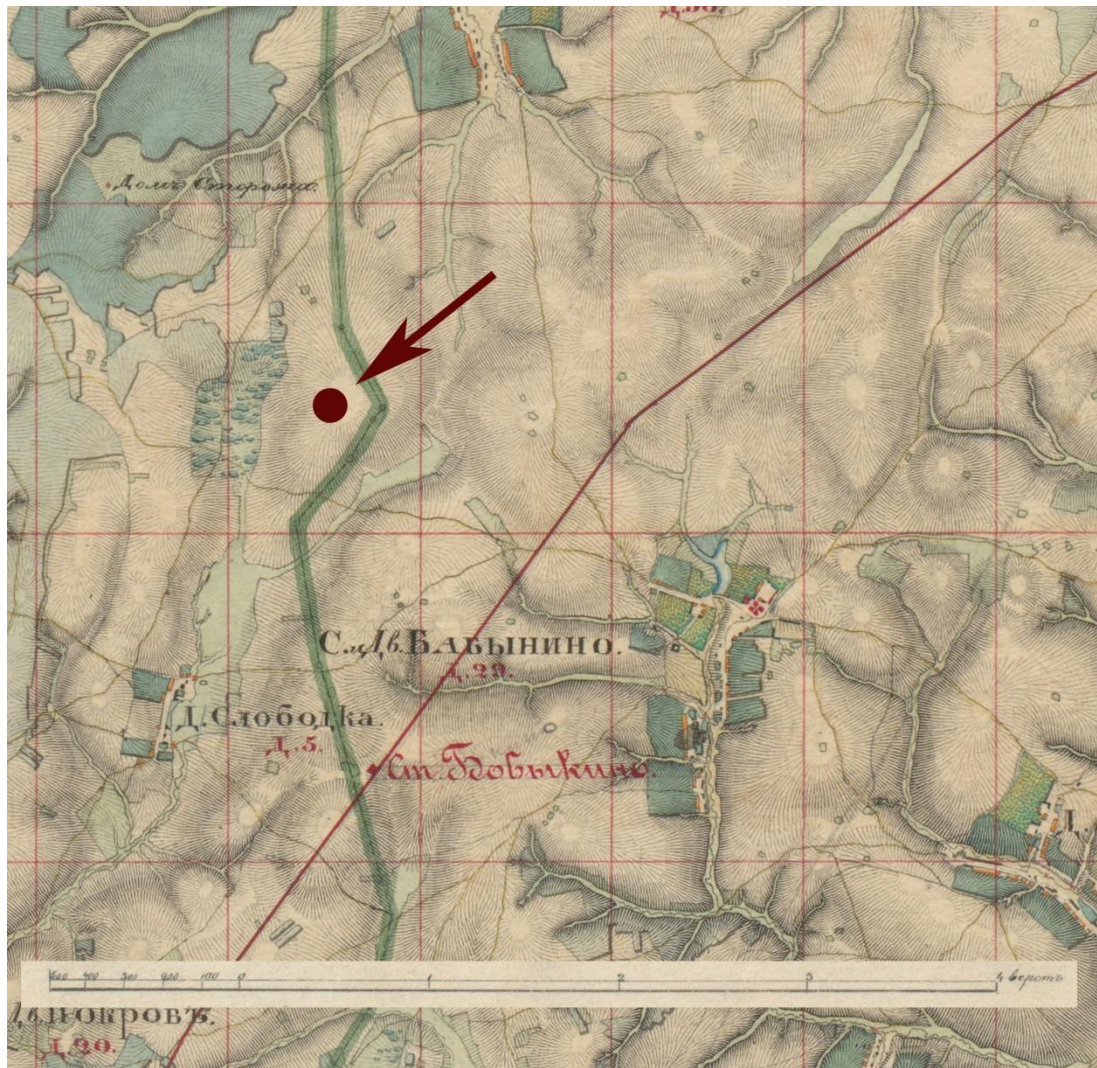


Рис. 8. Участок проведения археологических исследований на объекте «Рекультивация объекта размещения отходов вблизи п. Бабынино», на прилегающей к земельному участку с кадастровым номером 40:01:010801:47 территории, занятой свалочными массами. Бабынинский район Калужской области. На карте 1851 г.

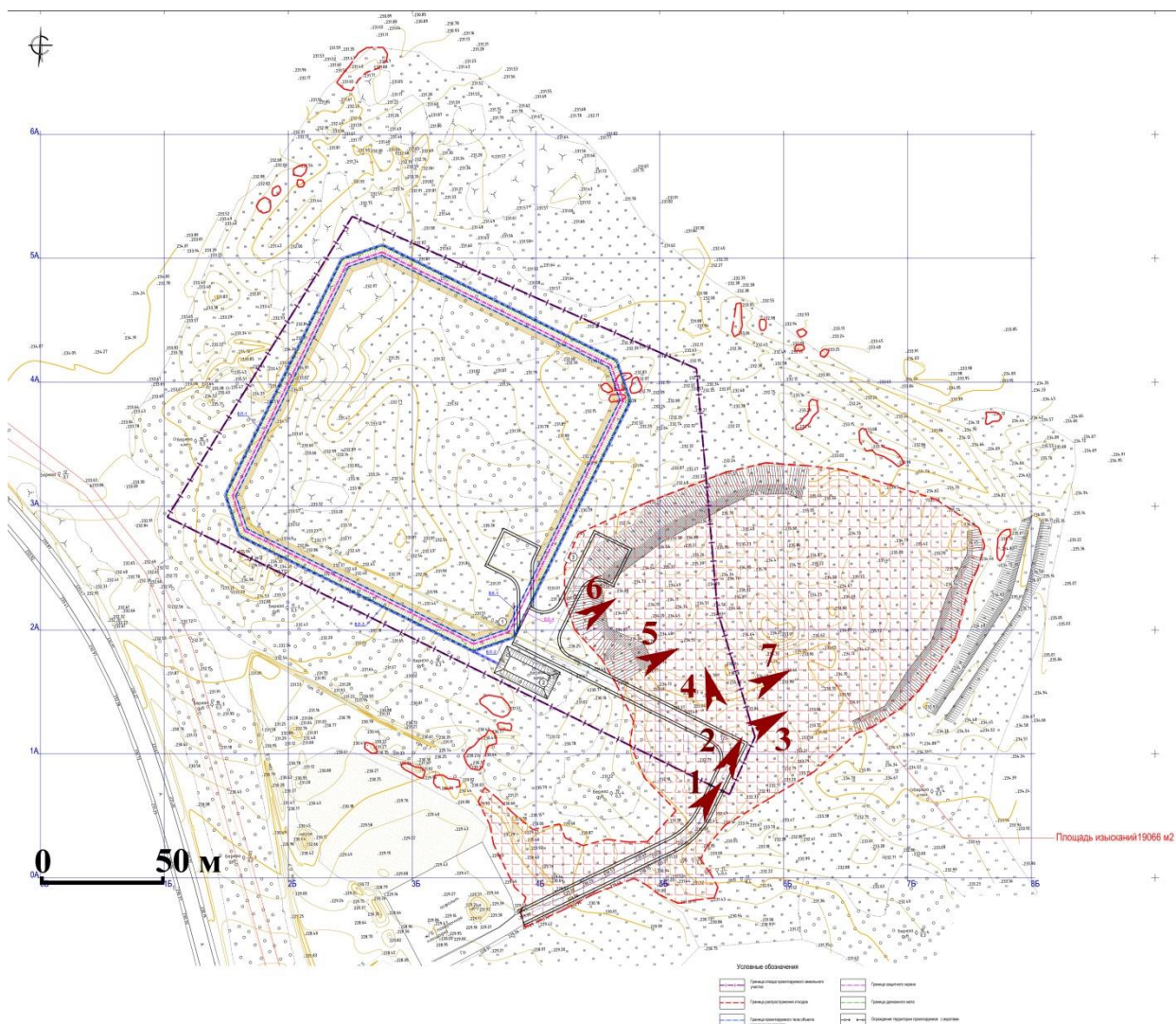


Рис. 9. Участок проведения археологических исследований на объекте «Рекультивация объекта размещения отходов вблизи п. Бабынино», на прилегающей к земельному участку с кадастровым номером 40:01:010801:47 территории, занятой свалочными массами. Бабынинский район Калужской области. С обозначением видовых точек.



Рис. 10. Участок проведения археологических исследований на объекте «Рекультивация объекта размещения отходов вблизи п. Бабынино», на прилегающей к земельному участку с кадастровым номером 40:01:010801:47 территории, занятой свалочными массами. Бабынинский район Калужской области. Видовая точка 1. Вид с юго-запада.



Рис. 11. Участок проведения археологических исследований на объекте «Рекультивация объекта размещения отходов вблизи п. Бабынино», на прилегающей к земельному участку с кадастровым номером 40:01:010801:47 территории, занятой свалочными массами. Бабынинский район Калужской области. Видовая точка 2. Вид с юго-запада.



Рис. 12. Участок проведения археологических исследований на объекте «Рекультивация объекта размещения отходов вблизи п. Бабынино», на прилегающей к земельному участку с кадастровым номером 40:01:010801:47 территории, занятой свалочными массами. Бабынинский район Калужской области. Видовая точка 3. Вид с юго-запада.



Рис. 13. Участок проведения археологических исследований на объекте «Рекультивация объекта размещения отходов вблизи п. Бабынино», на прилегающей к земельному участку с кадастровым номером 40:01:010801:47 территории, занятой свалочными массами. Бабынинский район Калужской области. Видовая точка 4. Вид с юга.



Рис. 14. Участок проведения археологических исследований на объекте «Рекультивация объекта размещения отходов вблизи п. Бабынино», на прилегающей к земельному участку с кадастровым номером 40:01:010801:47 территории, занятой свалочными массами. Бабынинский район Калужской области. Видовая точка 5. Вид с юго-запада.



Рис. 15. Участок проведения археологических исследований на объекте «Рекультивация объекта размещения отходов вблизи п. Бабынино», на прилегающей к земельному участку с кадастровым номером 40:01:010801:47 территории, занятой свалочными массами. Бабынинский район Калужской области. Видовая точка 6. Вид с юго-запада.



Рис. 16. Участок проведения археологических исследований на объекте «Рекультивация объекта размещения отходов вблизи п. Бабынино», на прилегающей к земельному участку с кадастровым номером 40:01:010801:47 территории, занятой свалочными массами. Бабынинский район Калужской области. Видовая точка 7. Вид с юго-запада.

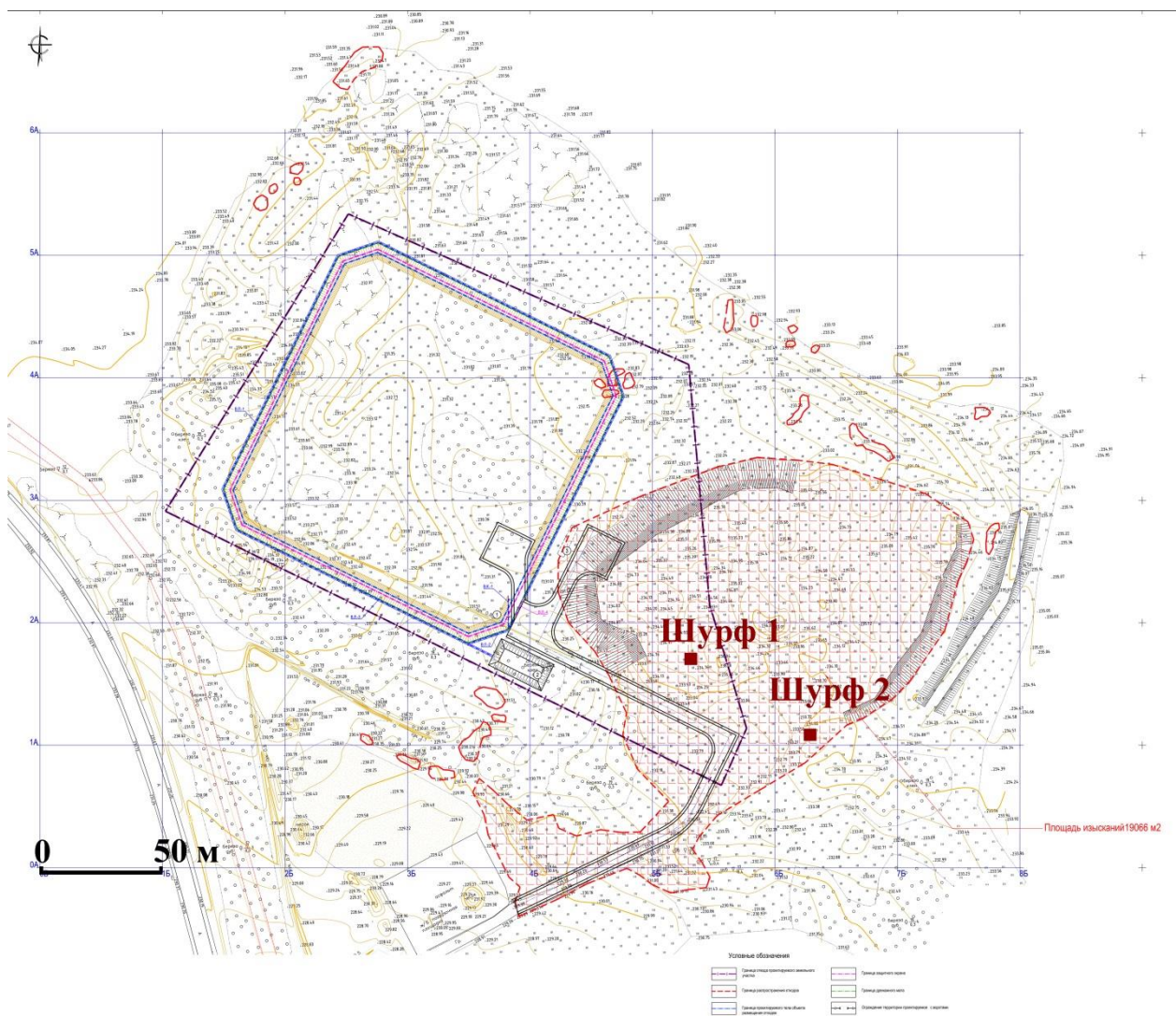


Рис. 17. Участок проведения археологических исследований на объекте «Рекультивация объекта размещения отходов вблизи п. Бабынино», на прилегающей к земельному участку с кадастровым номером 40:01:010801:47 территории, занятой свалочными массами. Бабынинский район Калужской области. С обозначением мест закладки шурфов.



Рис. 18. Участок проведения археологических исследований на объекте «Рекультивация объекта размещения отходов вблизи п. Бабынино», на прилегающей к земельному участку с кадастровым номером 40:01:010801:47 территории, занятой свалочными массами. Бабынинский район Калужской области. Место шурфа 1. Вид с юга.



Рис. 19. Участок проведения археологических исследований на объекте «Рекультивация объекта размещения отходов вблизи п. Бабынино», на прилегающей к земельному участку с кадастровым номером 40:01:010801:47 территории, занятой свалочными массами. Бабынинский район Калужской области. Место шурфа 1. Вид с юга.





Рис. 20. Участок проведения археологических исследований на объекте «Рекультивация объекта размещения отходов вблизи п. Бабынино», на прилегающей к земельному участку с кадастровым номером 40:01:010801:47 территории, занятой свалочными массами. Бабынинский район Калужской области. Место шурфа 1. Вид с юга.



Рис. 21. Участок проведения археологических исследований на объекте «Рекультивация объекта размещения отходов вблизи п. Бабынино», на прилегающей к земельному участку с кадастровым номером 40:01:010801:47 территории, занятой свалочными массами. Бабынинский район Калужской области. Шурф 1. Вид с юга.



Рис. 22. Участок проведения археологических исследований на объекте «Рекультивация объекта размещения отходов вблизи п. Бабынино», на прилегающей к земельному участку с кадастровым номером 40:01:010801:47 территории, занятой свалочными массами. Бабынинский район Калужской области. Шурф 1. Вид с юга.



Рис. 23. Участок проведения археологических исследований на объекте «Рекультивация объекта размещения отходов вблизи п. Бабынино», на прилегающей к земельному участку с кадастровым номером 40:01:010801:47 территории, занятой свалочными массами. Бабынинский район Калужской области. Засыпанный шурф 1. Вид с юга.



Рис. 24. Участок проведения археологических исследований на объекте «Рекультивация объекта размещения отходов вблизи п. Бабынино», на прилегающей к земельному участку с кадастровым номером 40:01:010801:47 территории, занятой свалочными массами. Бабынинский район Калужской области. Место шурфа 2. Вид с юга.



Рис. 25. Участок проведения археологических исследований на объекте «Рекультивация объекта размещения отходов вблизи п. Бабынино», на прилегающей к земельному участку с кадастровым номером 40:01:010801:47 территории, занятой свалочными массами. Бабынинский район Калужской области. Место шурфа 2. Вид с юга.



Рис. 26. Участок проведения археологических исследований на объекте «Рекультивация объекта размещения отходов вблизи п. Бабынино», на прилегающей к земельному участку с кадастровым номером 40:01:010801:47 территории, занятой свалочными массами. Бабынинский район Калужской области. Место шурфа 2. Вид с юга.



Рис. 27. Участок проведения археологических исследований на объекте «Рекультивация объекта размещения отходов вблизи п. Бабынино», на прилегающей к земельному участку с кадастровым номером 40:01:010801:47 территории, занятой свалочными массами. Бабынинский район Калужской области. Шурф 2. Вид с юга.



Рис. 28. Участок проведения археологических исследований на объекте «Рекультивация объекта размещения отходов вблизи п. Бабынино», на прилегающей к земельному участку с кадастровым номером 40:01:010801:47 территории, занятой свалочными массами. Бабынинский район Калужской области. Шурф 2. Вид с юга.



Рис. 29. Участок проведения археологических исследований на объекте «Рекультивация объекта размещения отходов вблизи п. Бабынино», на прилегающей к земельному участку с кадастровым номером 40:01:010801:47 территории, занятой свалочными массами. Бабынинский район Калужской области. Засыпанный шурф 2. Вид с юга.

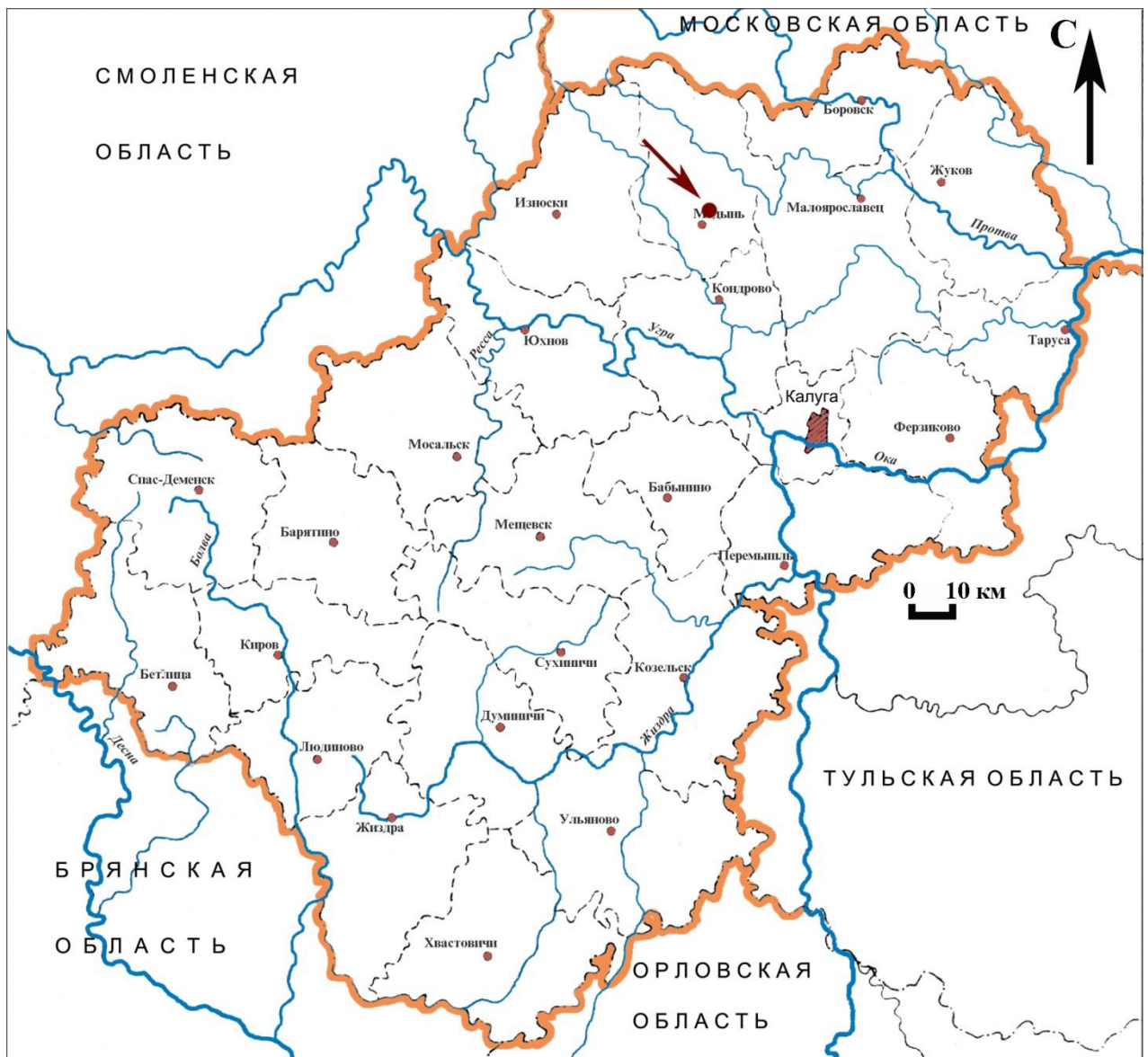


Рис. 30. Участок проведения археологических исследований на объекте «Рекультивация объекта размещения отходов вблизи г. Медынь», на прилегающей к земельному участку с кадастровым номером 40:14:120202:178 и на прилегающей территории, занятой свалочными массами. Медынский район Калужской области.

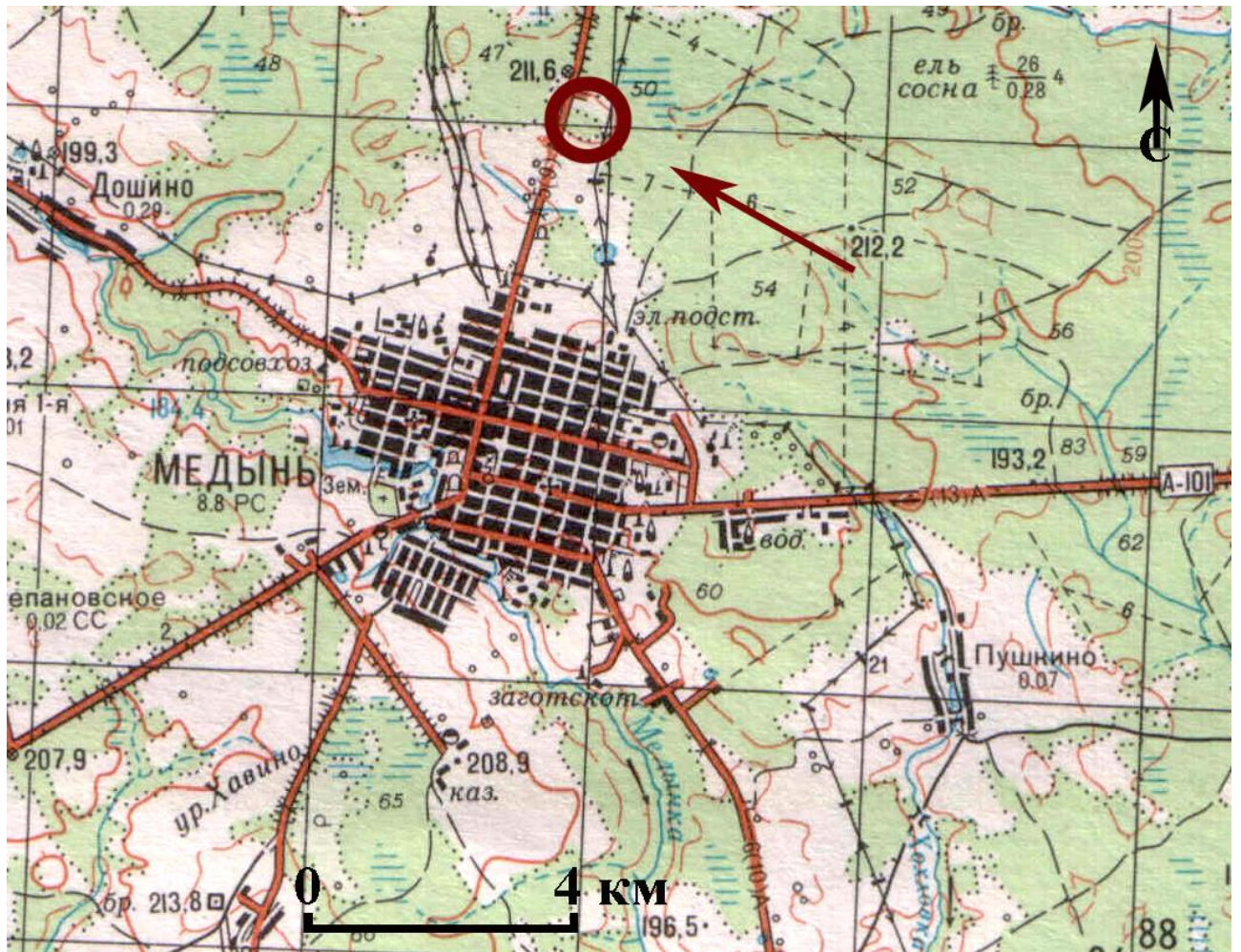


Рис. 31. Участок проведения археологических исследований на объекте «Рекультивация объекта размещения отходов вблизи г. Медынь», на прилегающей к земельному участку с кадастровым номером 40:14:120202:178 и на прилегающей территории, занятой свалочными массами. Медынский район Калужской области.



Рис. 32. Участок проведения археологических исследований на объекте «Рекультивация объекта размещения отходов вблизи г. Медынь», на прилегающей к земельному участку с кадастровым номером 40:14:120202:178 и на прилегающей территории, занятой свалочными массами. Медынский район Калужской области.

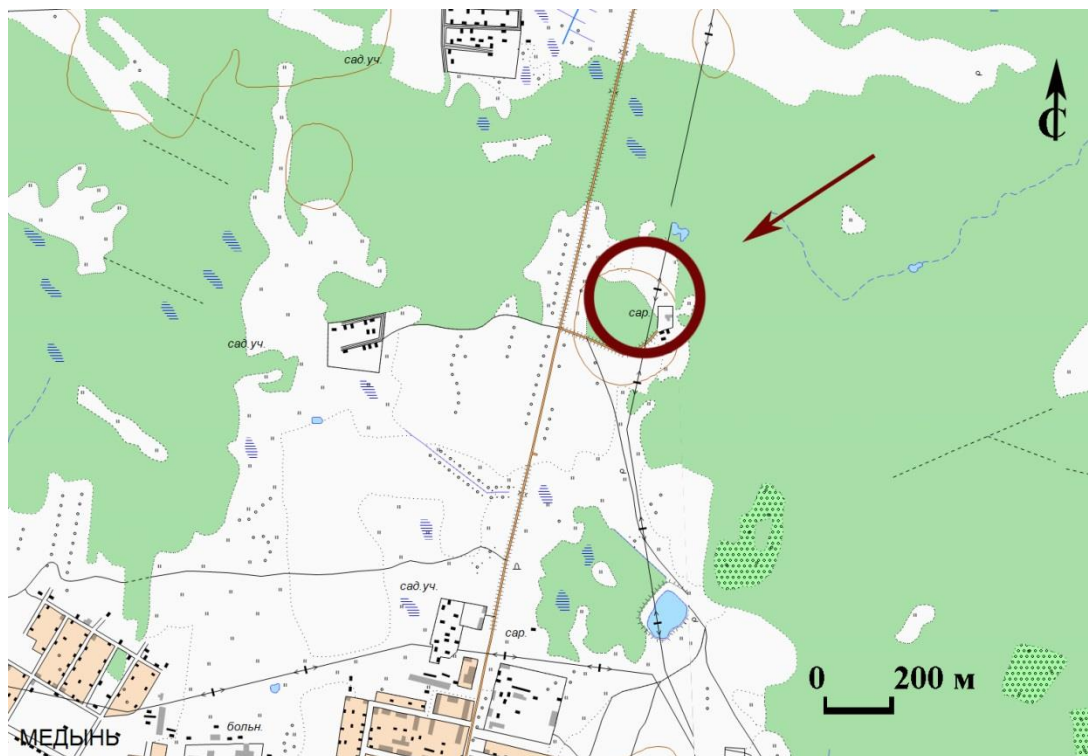


Рис. 33. Участок проведения археологических исследований на объекте «Рекультивация объекта размещения отходов вблизи г. Медынь», на прилегающей к земельному участку с кадастровым номером 40:14:120202:178 и на прилегающей территории, занятой свалочными массами. Медынский район Калужской области.



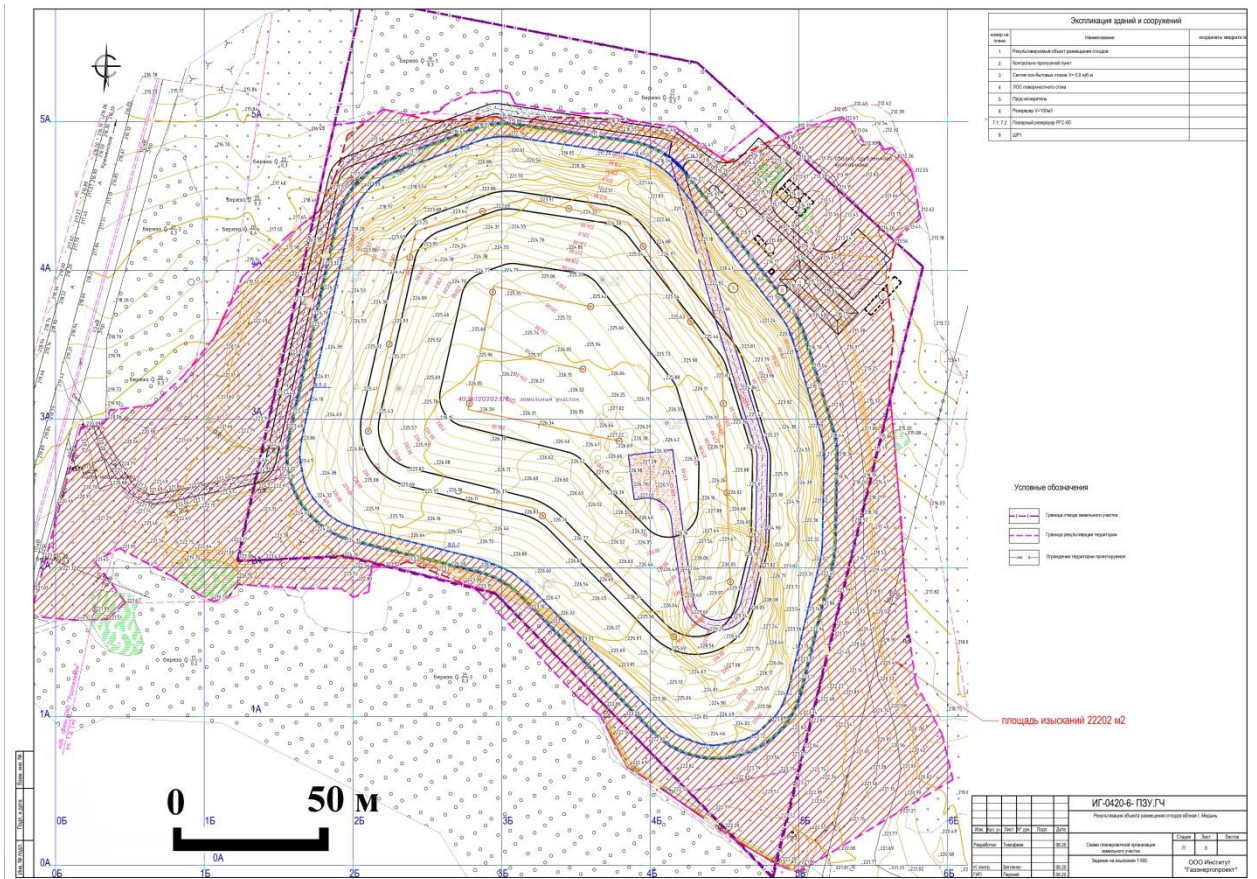
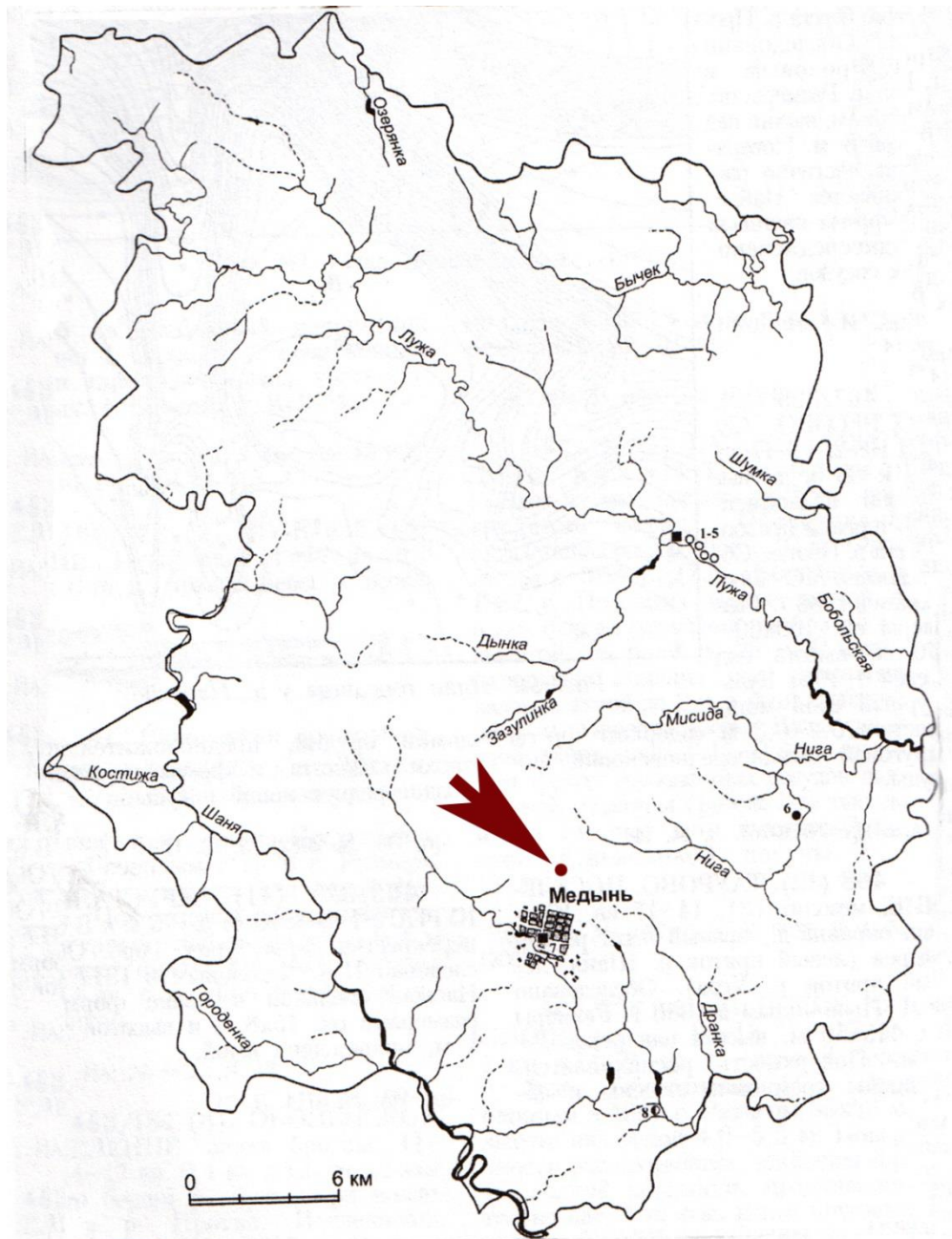


Рис. 34. Участок проведения археологических исследований на объекте «Рекультивация объекта размещения отходов вблизи г. Медынь», на прилегающей к земельному участку с кадастровым номером 40:14:120202:178 и на прилегающей территории, занятой свалочными массами. Медынский район Калужской области.



- (7) МЕДЫНЬ. ГОРОДИЩЕ, 14-17 вв.
- (2) КРЕМЕНСКОЕ. СТОЯНКА 1, мезолит.
- (3) КРЕМЕНСКОЕ. СТОЯНКА 2, мезолит.
- (4) КРЕМЕНСКОЕ. СТОЯНКА 3, мезолит.
- (5) КРЕМЕНСКОЕ. СТОЯНКА 4, мезолит.
- (1) КРЕМЕНСКОЕ. ГОРОДИЩЕ, 14-17 вв.
- (8) МИХЕЕВО. ПОСЕЛЕНИЕ, эпоха камня, 14-17 вв.
- (6) СИНЯВИНО. СЕЛИЩЕ, 15-17 вв.

Рис. 35. Участок проведения археологических исследований на объекте «Рекультивация объекта размещения отходов вблизи г. Медынь», на прилегающей к земельному участку с кадастровым номером 40:14:120202:178 и на прилегающей территории, занятой свалочными массами. Медынский район Калужской области. На схеме Медынского района.



Рис. 36. Участок проведения археологических исследований на объекте «Рекультивация объекта размещения отходов вблизи г. Медынь», на прилегающей к земельному участку с кадастровым номером 40:14:120202:178 и на прилегающей территории, занятой свалочными массами. Медынский район Калужской области. На карте 1785 г.

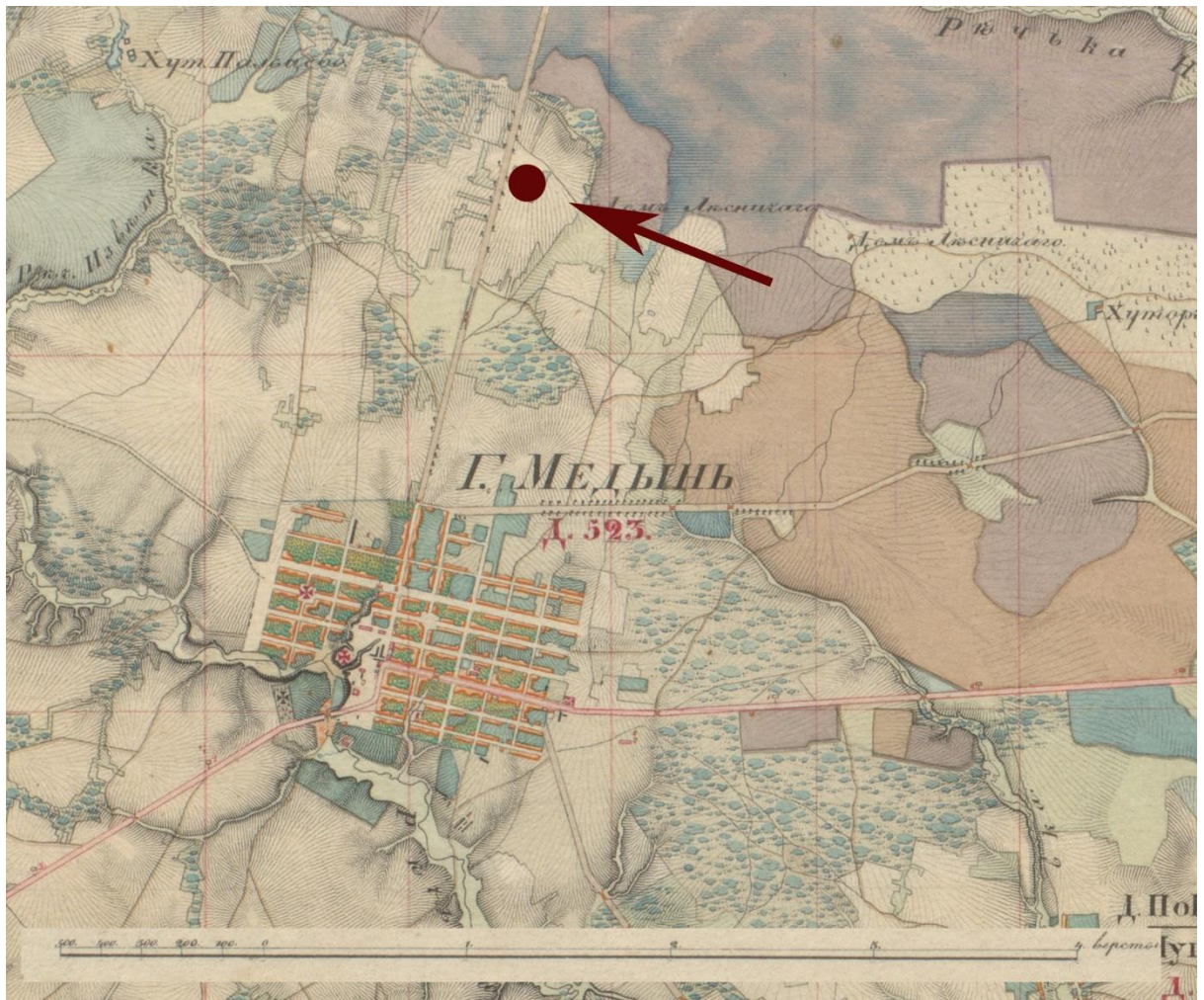


Рис. 37. Участок проведения археологических исследований на объекте «Рекультивация объекта размещения отходов вблизи г. Медынь», на прилегающей к земельному участку с кадастровым номером 40:14:120202:178 и на прилегающей территории, занятой свалочными массами. Медынский район Калужской области. На карте 1851 г.

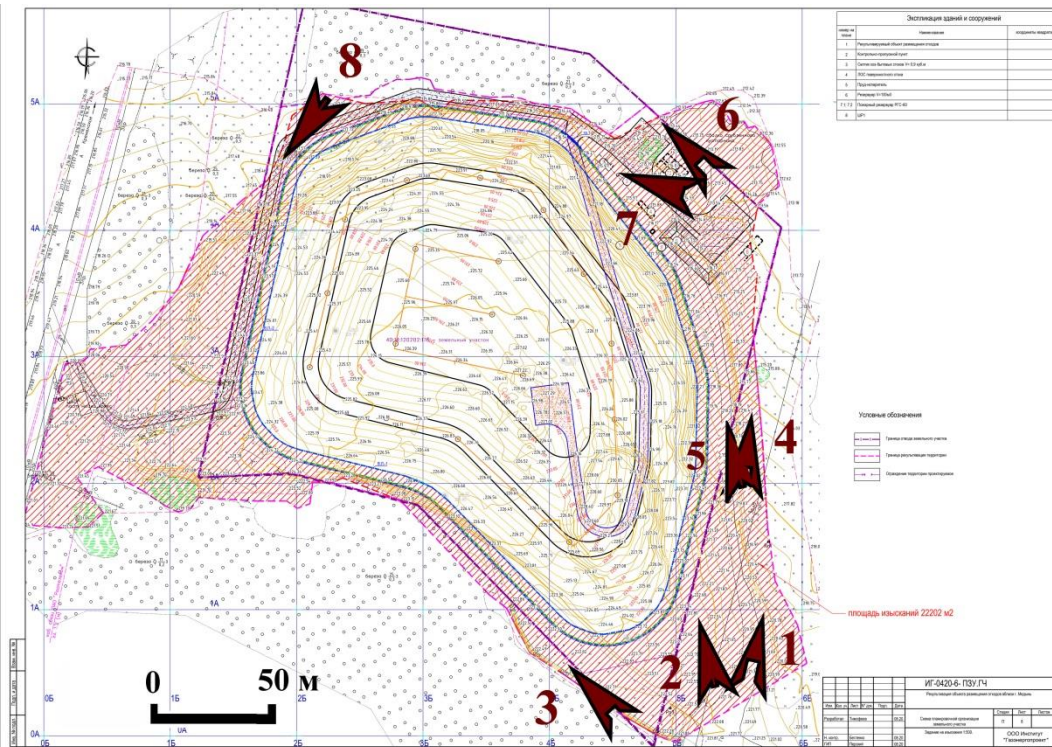


Рис. 38. Участок проведения археологических исследований на объекте «Рекультивация объекта размещения отходов вблизи г. Медынь», на прилегающей к земельному участку с кадастровым номером 40:14:120202:178 и на прилегающей территории, занятой свалочными массами. Медынский район Калужской области. С обозначением видовых точек.



Рис. 39. Участок проведения археологических исследований на объекте «Рекультивация объекта размещения отходов вблизи г. Медынь», на прилегающей к земельному участку с кадастровым номером 40:14:120202:178 и на прилегающей территории, занятой свалочными массами. Видовая точка 1. Вид с юга.



Рис. 40. Участок проведения археологических исследований на объекте «Рекультивация объекта размещения отходов вблизи г. Медынь», на прилегающей к земельному участку с кадастровым номером 40:14:120202:178 и на прилегающей территории, занятой свалочными массами. Видовая точка 2. Вид с юга.



Рис. 41. Участок проведения археологических исследований на объекте «Рекультивация объекта размещения отходов вблизи г. Медынь», на прилегающей к земельному участку с кадастровым номером 40:14:120202:178 и на прилегающей территории, занятой свалочными массами. Видовая точка 3. Вид с юго-востока.



Рис. 42. Участок проведения археологических исследований на объекте «Рекультивация объекта размещения отходов вблизи г. Медынь», на прилегающей к земельному участку с кадастровым номером 40:14:120202:178 и на прилегающей территории, занятой свалочными массами. Видовая точка 4. Вид с юга.



Рис. 43. Участок проведения археологических исследований на объекте «Рекультивация объекта размещения отходов вблизи г. Медынь», на прилегающей к земельному участку с кадастровым номером 40:14:120202:178 и на прилегающей территории, занятой свалочными массами. Видовая точка 5. Вид с юга.



Рис. 44. Участок проведения археологических исследований на объекте «Рекультивация объекта размещения отходов вблизи г. Медынь», на прилегающей к земельному участку с кадастровым номером 40:14:120202:178 и на прилегающей территории, занятой свалочными массами. Видовая точка 6. Вид с юго-востока.



Рис. 45. Участок проведения археологических исследований на объекте «Рекультивация объекта размещения отходов вблизи г. Медынь», на прилегающей к земельному участку с кадастровым номером 40:14:120202:178 и на прилегающей территории, занятой свалочными массами. Видовая точка 7. Вид с востока.





Рис. 46. Участок проведения археологических исследований на объекте «Рекультивация объекта размещения отходов вблизи г. Медынь», на прилегающей к земельному участку с кадастровым номером 40:14:120202:178 и на прилегающей территории, занятой свалочными массами. Видовая точка 8. Вид с северо-востока.

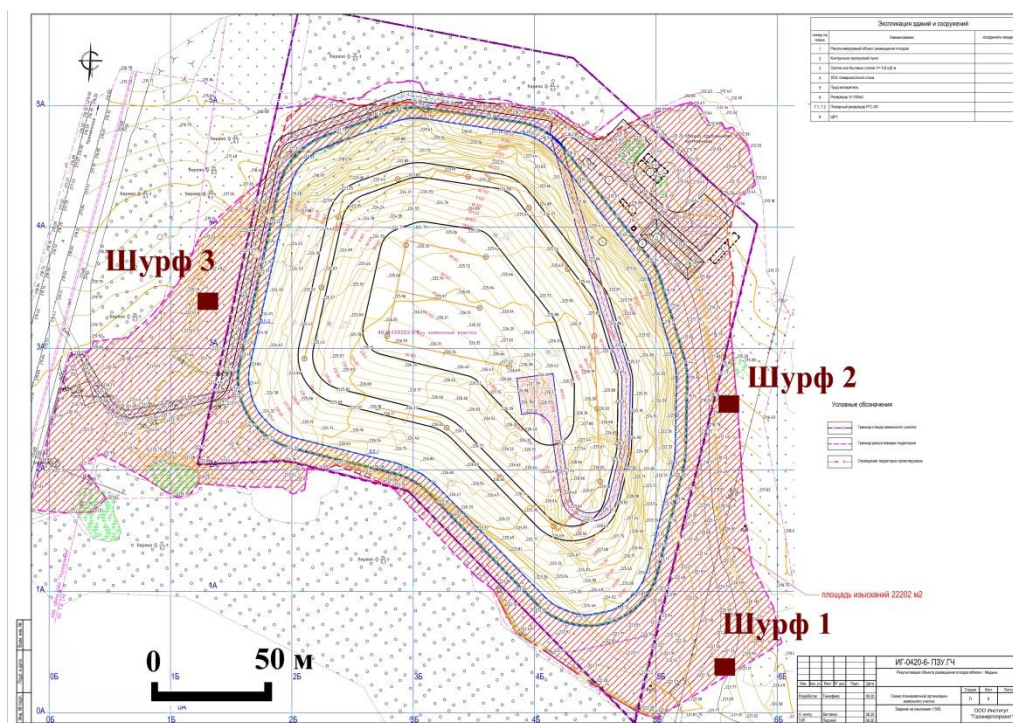


Рис. 47. Участок проведения археологических исследований на объекте «Рекультивация объекта размещения отходов вблизи г. Медынь», на прилегающей к земельному участку с кадастровым номером 40:14:120202:178 и на прилегающей территории, занятой свалочными массами. С обозначением мест закладки шурфов.



Рис. 48. Участок проведения археологических исследований на объекте «Рекультивация объекта размещения отходов вблизи г. Медынь», на прилегающей к земельному участку с кадастровым номером 40:14:120202:178 и на прилегающей территории, занятой свалочными массами. Место шурфа 1. Вид с юга.



Рис. 49. Участок проведения археологических исследований на объекте «Рекультивация объекта размещения отходов вблизи г. Медынь», на прилегающей к земельному участку с кадастровым номером 40:14:120202:178 и на прилегающей территории, занятой свалочными массами. Место шурфа 1. Вид с юга.



Рис. 50. Участок проведения археологических исследований на объекте «Рекультивация объекта размещения отходов вблизи г. Медынь», на прилегающей к земельному участку с кадастровым номером 40:14:120202:178 и на прилегающей территории, занятой свалочными массами. Место шурфа 1. Вид с юга.



Рис. 51. Участок проведения археологических исследований на объекте «Рекультивация объекта размещения отходов вблизи г. Медынь», на прилегающей к земельному участку с кадастровым номером 40:14:120202:178 и на прилегающей территории, занятой свалочными массами. Шурф 1. Вид с юга.



Рис. 52. Участок проведения археологических исследований на объекте «Рекультивация объекта размещения отходов вблизи г. Медынь», на прилегающей к земельному участку с кадастровым номером 40:14:120202:178 и на прилегающей территории, занятой свалочными массами. Шурф 1. Вид с юга.



Рис. 53. Участок проведения археологических исследований на объекте «Рекультивация объекта размещения отходов вблизи г. Медынь», на прилегающей к земельному участку с кадастровым номером 40:14:120202:178 и на прилегающей территории, занятой свалочными массами. Засыпанный шурф 1. Вид с юга.



Рис. 54. Участок проведения археологических исследований на объекте «Рекультивация объекта размещения отходов вблизи г. Медынь», на прилегающей к земельному участку с кадастровым номером 40:14:120202:178 и на прилегающей территории, занятой свалочными массами. Место шурфа 2. Вид с запада.



Рис. 55. Участок проведения археологических исследований на объекте «Рекультивация объекта размещения отходов вблизи г. Медынь», на прилегающей к земельному участку с кадастровым номером 40:14:120202:178 и на прилегающей территории, занятой свалочными массами. Место шурфа 2. Вид с запада.



Рис. 56. Участок проведения археологических исследований на объекте «Рекультивация объекта размещения отходов вблизи г. Медынь», на прилегающей к земельному участку с кадастровым номером 40:14:120202:178 и на прилегающей территории, занятой свалочными массами. Место шурфа 2. Вид с запада.



Рис. 57. Участок проведения археологических исследований на объекте «Рекультивация объекта размещения отходов вблизи г. Медынь», на прилегающей к земельному участку с кадастровым номером 40:14:120202:178 и на прилегающей территории, занятой свалочными массами. Шурф 2. Вид с запада.



Рис. 58. Участок проведения археологических исследований на объекте «Рекультивация объекта размещения отходов вблизи г. Медынь», на прилегающей к земельному участку с кадастровым номером 40:14:120202:178 и на прилегающей территории, занятой свалочными массами. Шурф 2. Вид с запада.



Рис. 59. Участок проведения археологических исследований на объекте «Рекультивация объекта размещения отходов вблизи г. Медынь», на прилегающей к земельному участку с кадастровым номером 40:14:120202:178 и на прилегающей территории, занятой свалочными массами. Засыпанный шурф 2. Вид с запада.



Рис. 60. Участок проведения археологических исследований на объекте «Рекультивация объекта размещения отходов вблизи г. Медынь», на прилегающей к земельному участку с кадастровым номером 40:14:120202:178 и на прилегающей территории, занятой свалочными массами. Место шурфа 3. Вид с запада.



Рис. 61. Участок проведения археологических исследований на объекте «Рекультивация объекта размещения отходов вблизи г. Медынь», на прилегающей к земельному участку с кадастровым номером 40:14:120202:178 и на прилегающей территории, занятой свалочными массами. Место шурфа 3. Вид с запада.





Рис. 62. Участок проведения археологических исследований на объекте «Рекультивация объекта размещения отходов вблизи г. Медынь», на прилегающей к земельному участку с кадастровым номером 40:14:120202:178 и на прилегающей территории, занятой свалочными массами. Место шурфа 3. Вид с запада.



Рис. 63. Участок проведения археологических исследований на объекте «Рекультивация объекта размещения отходов вблизи г. Медынь», на прилегающей к земельному участку с кадастровым номером 40:14:120202:178 и на прилегающей территории, занятой свалочными массами. Шурф 3. Вид с запада.



Рис. 64. Участок проведения археологических исследований на объекте «Рекультивация объекта размещения отходов вблизи г. Медынь», на прилегающей к земельному участку с кадастровым номером 40:14:120202:178 и на прилегающей территории, занятой свалочными массами. Шурф 3. Вид с запада.



Рис. 65. Участок проведения археологических исследований на объекте «Рекультивация объекта размещения отходов вблизи г. Медынь», на прилегающей к земельному участку с кадастровым номером 40:14:120202:178 и на прилегающей территории, занятой свалочными массами. Засыпанный шурф 3. Вид с запада.



Рис. 66. Участок проведения археологических исследований на объекте «Рекультивация объекта размещения отходов вблизи г. Думиничи», земельный участок с кадастровым номером 40:05:122101:52 и на прилегающей территории, занятой свалочными массами. Думиничский район Калужской области.

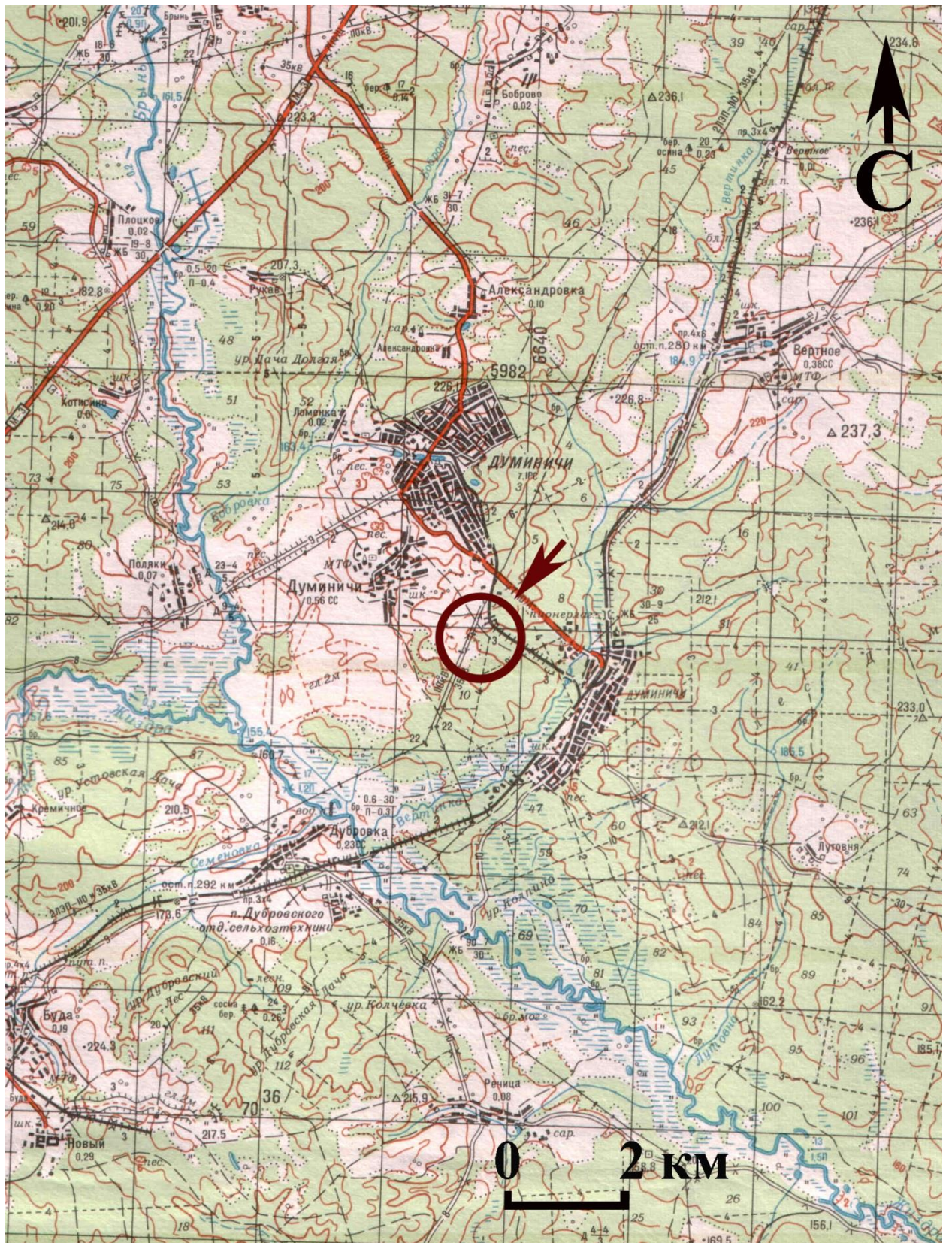


Рис. 67. Участок проведения археологических исследований на объекте «Рекультивация объекта размещения отходов вблизи г. Думиничи», земельный участок с кадастровым номером 40:05:122101:52 и на прилегающей территории, занятой свалочными массами. Думиничский район Калужской области.

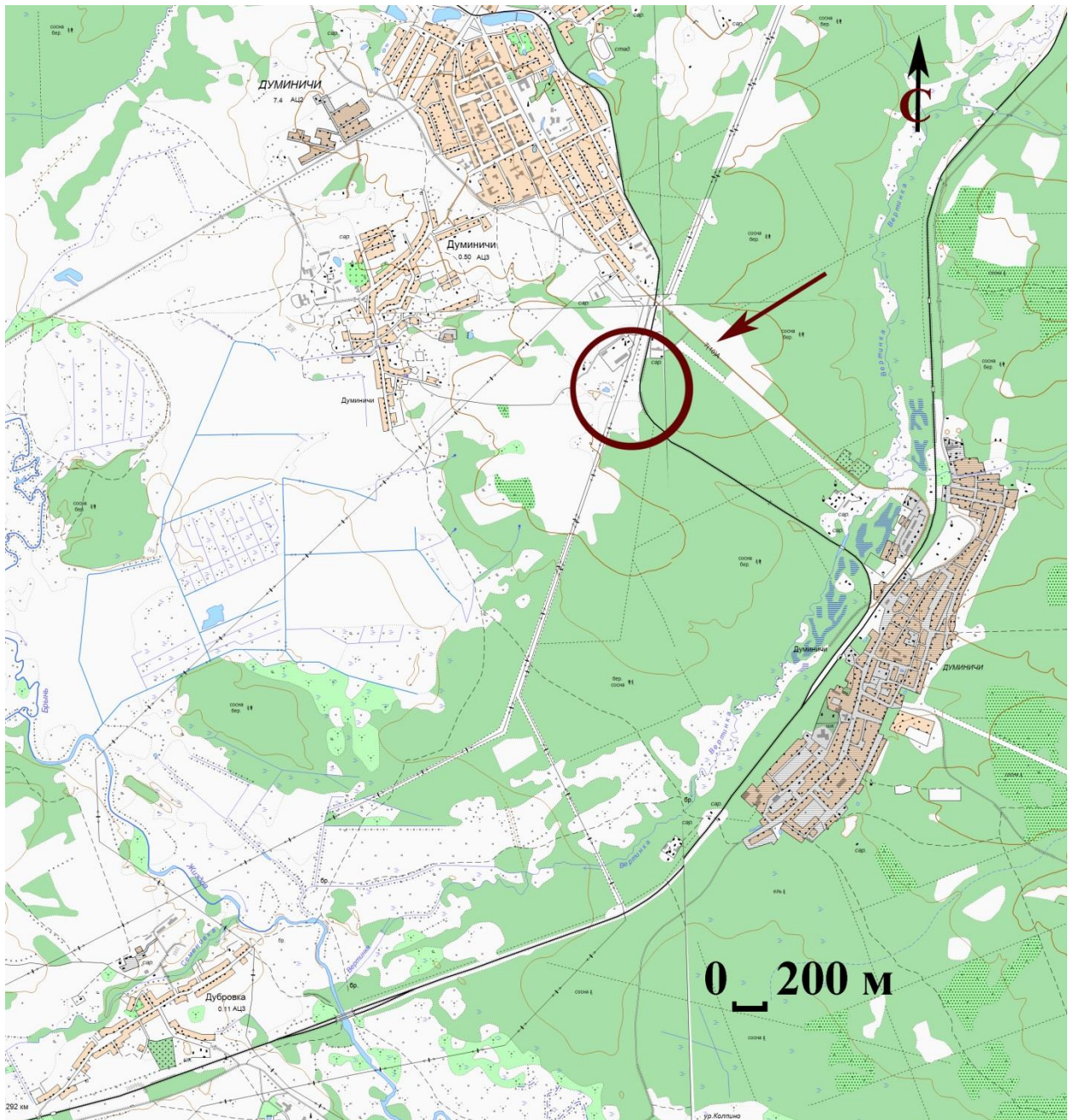


Рис. 68. Участок проведения археологических исследований на объекте «Рекультивация объекта размещения отходов вблизи г. Думиничи», земельный участок с кадастровым номером 40:05:122101:52 и на прилегающей территории, занятой свалочными массами. Думиничский район Калужской области.

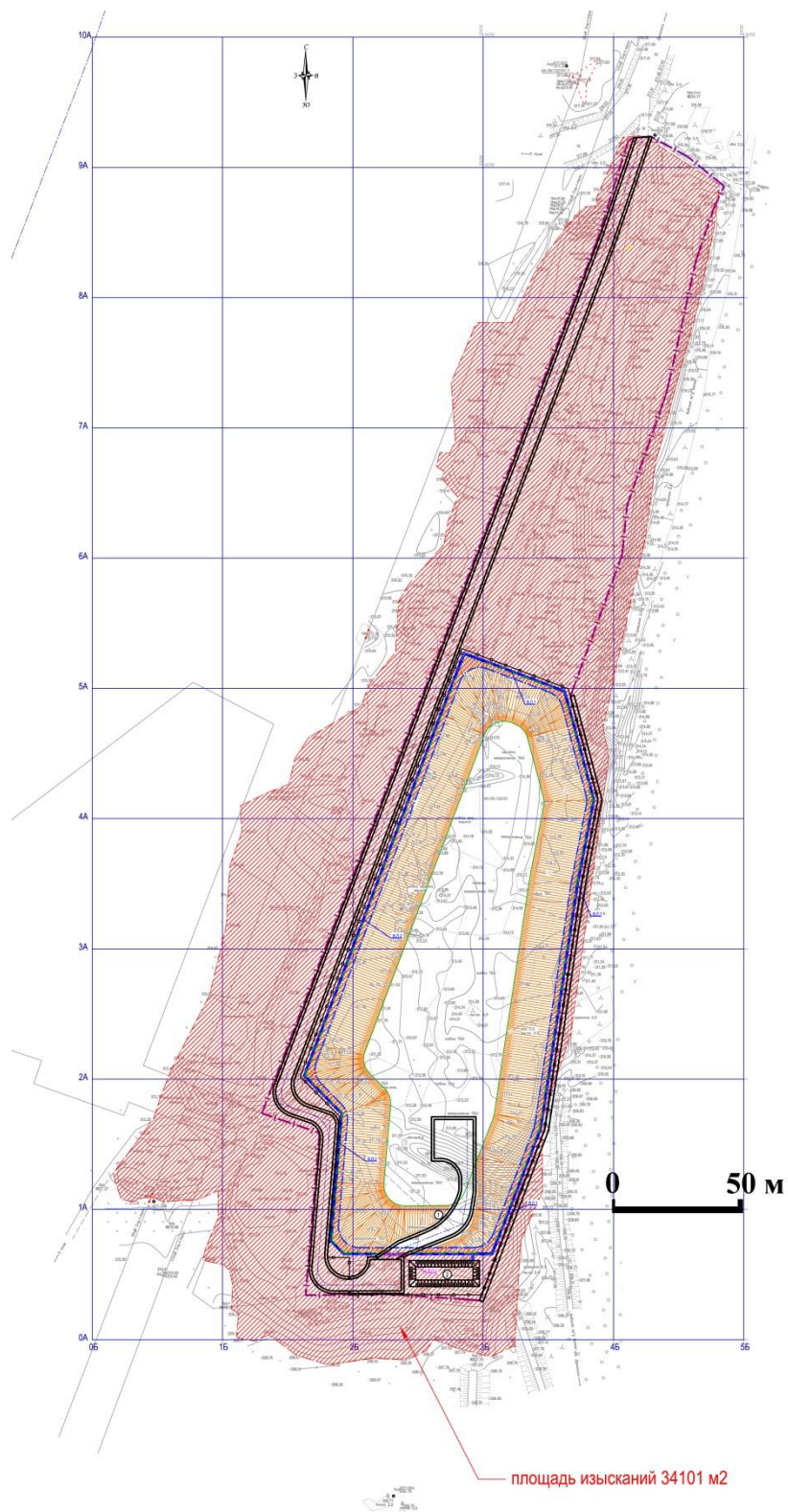


Рис. 69. Участок проведения археологических исследований на объекте «Рекультивация объекта размещения отходов вблизи г. Думиничи», земельный участок с кадастровым номером 40:05:122101:52 и на прилегающей территории, занятой свалочными массами. Думиничский район Калужской области.

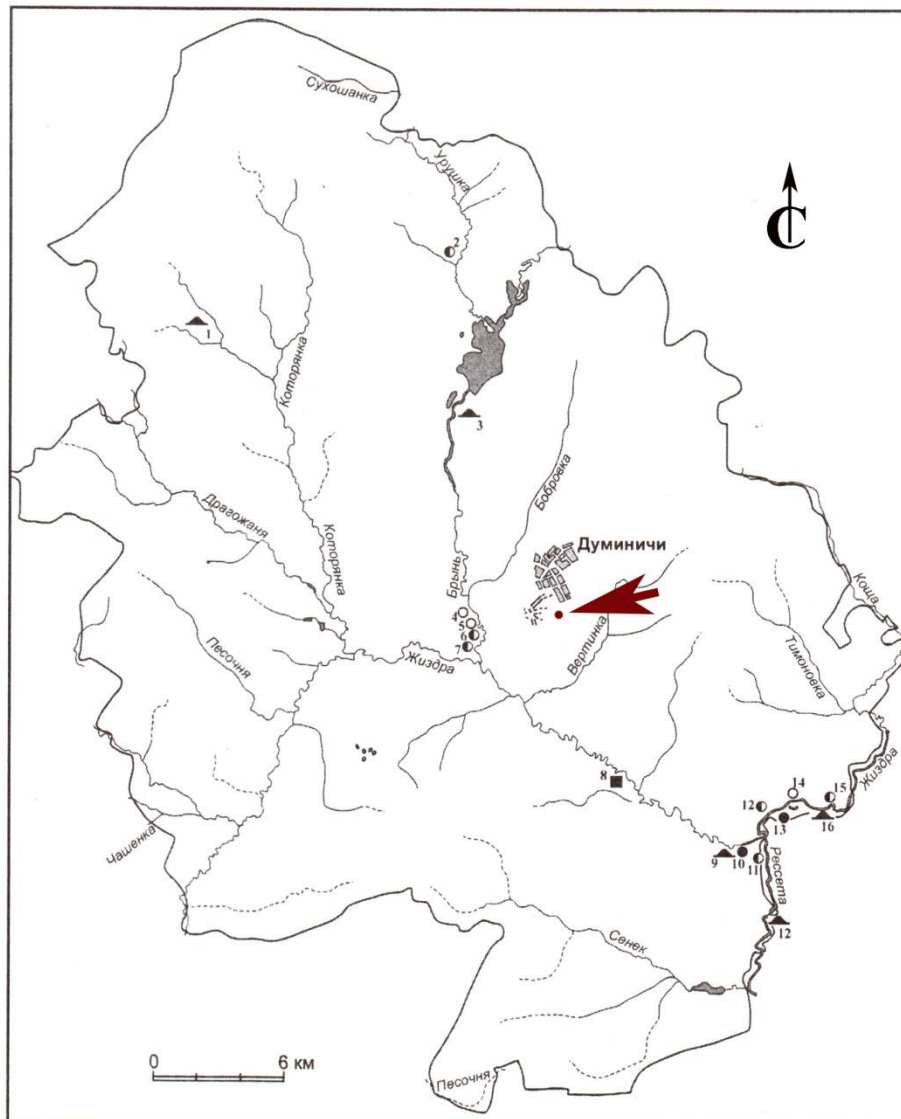


Рис. 70. Участок проведения археологических исследований на объекте «Рекультивация объекта размещения отходов вблизи г. Думиничи», земельный участок с кадастровым номером 40:05:122101:52 и на прилегающей территории, занятой свалочными массами. Думиничский район Калужской области. На схеме Думиничского района.

(3) БРЫНЬ. КУРГАННЫЙ МОГИЛЬНИК.	(
(2) ГУЛЬЦОВО. ПОСЕЛЕНИЕ, неолит, р. ж. в., 16-17 вв.	(7) ПОЛЯКИ. ПОСЕЛЕНИЕ 2, неолит, эпоха бронзы.
(9) КЛИНЦЫ. ПОСЕЛЕНИЕ, эпоха бронзы, р. ж. в.	(8) РЕЧИЦА. ГОРОДИЩЕ.
(10) КЛИНЦЫ. СЕЛИЩЕ, 1-я пол. 1 тыс. н. э.	(12) ХОТЬКОВО. КУРГАН.
(11) КЛИНЦЫ. КУРГАННЫЙ МОГИЛЬНИК.	(13) ЧЕРНЫШЕНО. СТОЯНКА, неолит.
(1) МАКЛАКИ. КУРГАННЫЙ МОГИЛЬНИК.	(14) ЧЕРНЫШЕНО. ПОСЕЛЕНИЕ 1, неолит, эпоха бронзы.
(4) ПОЛЯКИ. СТОЯНКА 1, мезолит.	(15) ЧЕРНЫШЕНО. ПОСЕЛЕНИЕ 2, эпоха бронзы, 14-17 вв.
(5) ПОЛЯКИ. СТОЯНКА 2, мезолит.	(16) ЧЕРНЫШЕНО. СЕЛИЩЕ, р. ж. в.
(6) ПОЛЯКИ. ПОСЕЛЕНИЕ 1, неолит, эпоха бронзы.	(17) ЧЕРНЫШЕНО. КУРГАННЫЙ МОГИЛЬНИК.



Рис. 71. Участок проведения археологических исследований на объекте «Рекультивация объекта размещения отходов вблизи г. Думиничи», земельный участок с кадастровым номером 40:05:122101:52 и на прилегающей территории, занятой свалочными массами. Думиничский район Калужской области. На карте 1785 г.



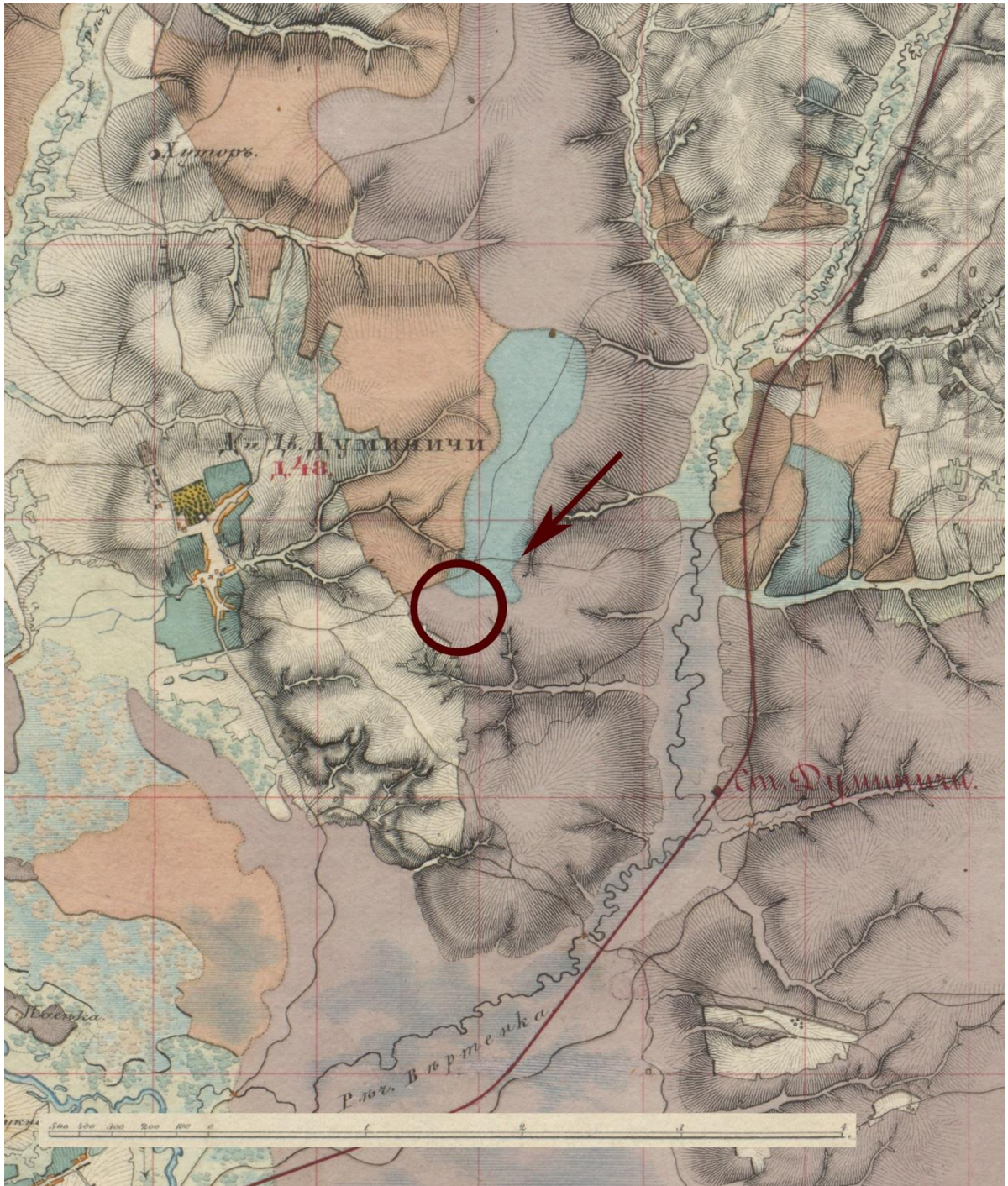


Рис. 72. Участок проведения археологических исследований на объекте «Рекультивация объекта размещения отходов вблизи г. Думиничи», земельный участок с кадастровым номером 40:05:122101:52 и на прилегающей территории, занятой свалочными массами. Думиничский район Калужской области. На карте 1851 г.

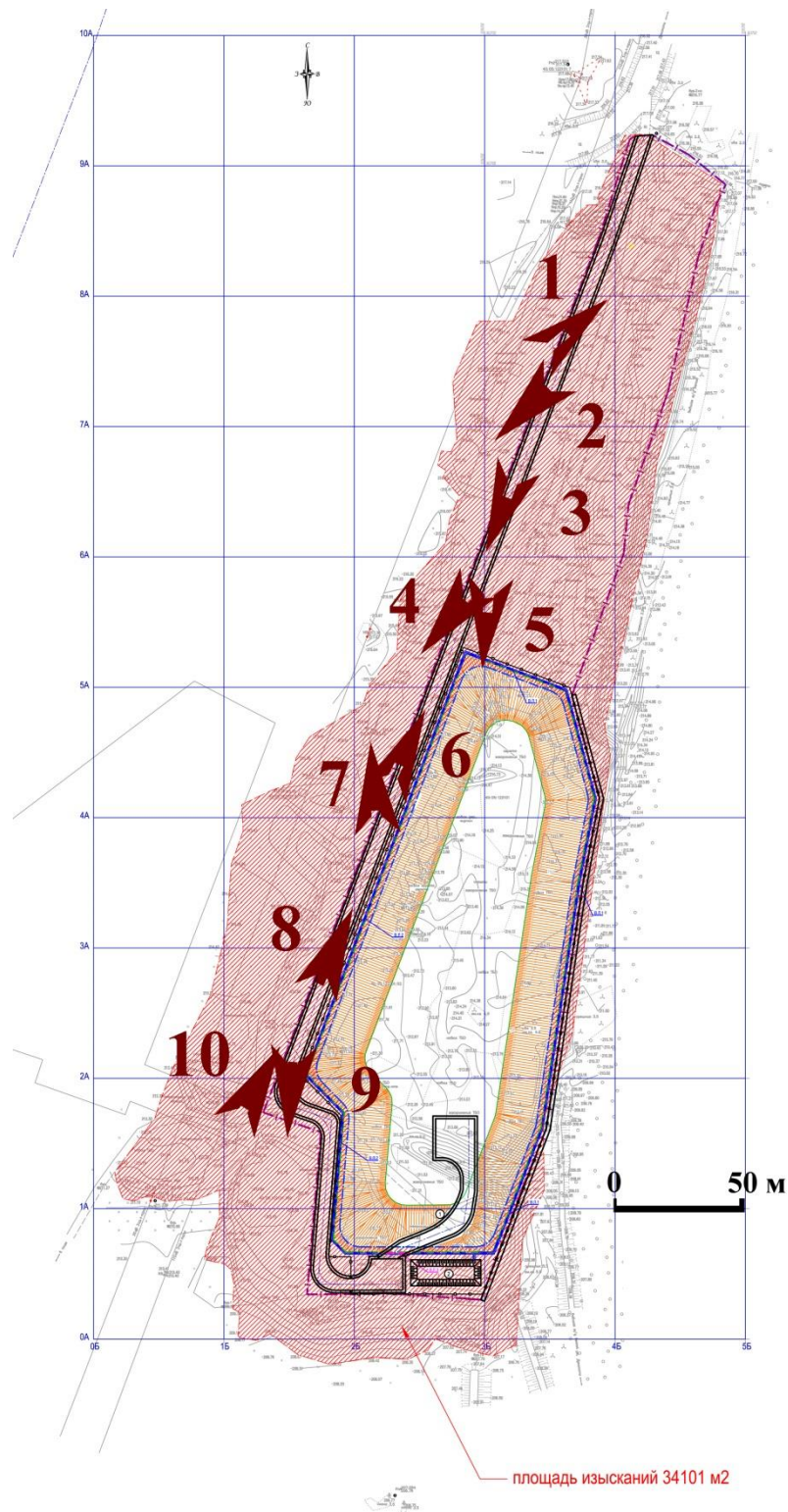


Рис. 73. Участок проведения археологических исследований на объекте «Рекультивация объекта размещения отходов вблизи г. Думиничи», земельный участок с кадастровым номером 40:05:122101:52 и на прилегающей территории, занятой свалочными массами. Думиничский район Калужской области. С обозначением видовых точек.



Рис. 74. Участок проведения археологических исследований на объекте «Рекультивация объекта размещения отходов вблизи г. Думиничи», земельный участок с кадастровым номером 40:05:122101:52 и на прилегающей территории, занятой свалочными массами. Думиничский район Калужской области. Видовая точка 1. Вид с юго-запада.



Рис. 75. Участок проведения археологических исследований на объекте «Рекультивация объекта размещения отходов вблизи г. Думиничи», земельный участок с кадастровым номером 40:05:122101:52 и на прилегающей территории, занятой свалочными массами. Думиничский район Калужской области. Видовая точка 2. Вид с северо-востока.



Рис. 76. Участок проведения археологических исследований на объекте «Рекультивация объекта размещения отходов вблизи г. Думиничи», земельный участок с кадастровым номером 40:05:122101:52 и на прилегающей территории, занятой свалочными массами. Думиничский район Калужской области. Видовая точка 3. Вид с северо-востока.



Рис. 77. Участок проведения археологических исследований на объекте «Рекультивация объекта размещения отходов вблизи г. Думиничи», земельный участок с кадастровым номером 40:05:122101:52 и на прилегающей территории, занятой свалочными массами. Думиничский район Калужской области. Видовая точка 4. Вид с северо-востока.



Рис. 78. Участок проведения археологических исследований на объекте «Рекультивация объекта размещения отходов вблизи г. Думиничи», земельный участок с кадастровым номером 40:05:122101:52 и на прилегающей территории, занятой свалочными массами. Думиничский район Калужской области. Видовая точка 5. Вид с севера.



Рис. 79. Участок проведения археологических исследований на объекте «Рекультивация объекта размещения отходов вблизи г. Думиничи», земельный участок с кадастровым номером 40:05:122101:52 и на прилегающей территории, занятой свалочными массами. Думиничский район Калужской области. Видовая точка 6. Вид с юго-запада.



Рис. 80. Участок проведения археологических исследований на объекте «Рекультивация объекта размещения отходов вблизи г. Думиничи», земельный участок с кадастровым номером 40:05:122101:52 и на прилегающей территории, занятой свалочными массами. Думиничский район Калужской области. Видовая точка 7. Вид с юга.



Рис. 81. Участок проведения археологических исследований на объекте «Рекультивация объекта размещения отходов вблизи г. Думиничи», земельный участок с кадастровым номером 40:05:122101:52 и на прилегающей территории, занятой свалочными массами. Думиничский район Калужской области. Видовая точка 8. Вид с юго-запада.



Рис. 82. Участок проведения археологических исследований на объекте «Рекультивация объекта размещения отходов вблизи г. Думиничи», земельный участок с кадастровым номером 40:05:122101:52 и на прилегающей территории, занятой свалочными массами. Думиничский район Калужской области. Видовая точка 9. Вид с севера.



Рис. 83. Участок проведения археологических исследований на объекте «Рекультивация объекта размещения отходов вблизи г. Думиничи», земельный участок с кадастровым номером 40:05:122101:52 и на прилегающей территории, занятой свалочными массами. Думиничский район Калужской области. Видовая точка 10. Вид с юго-запада.

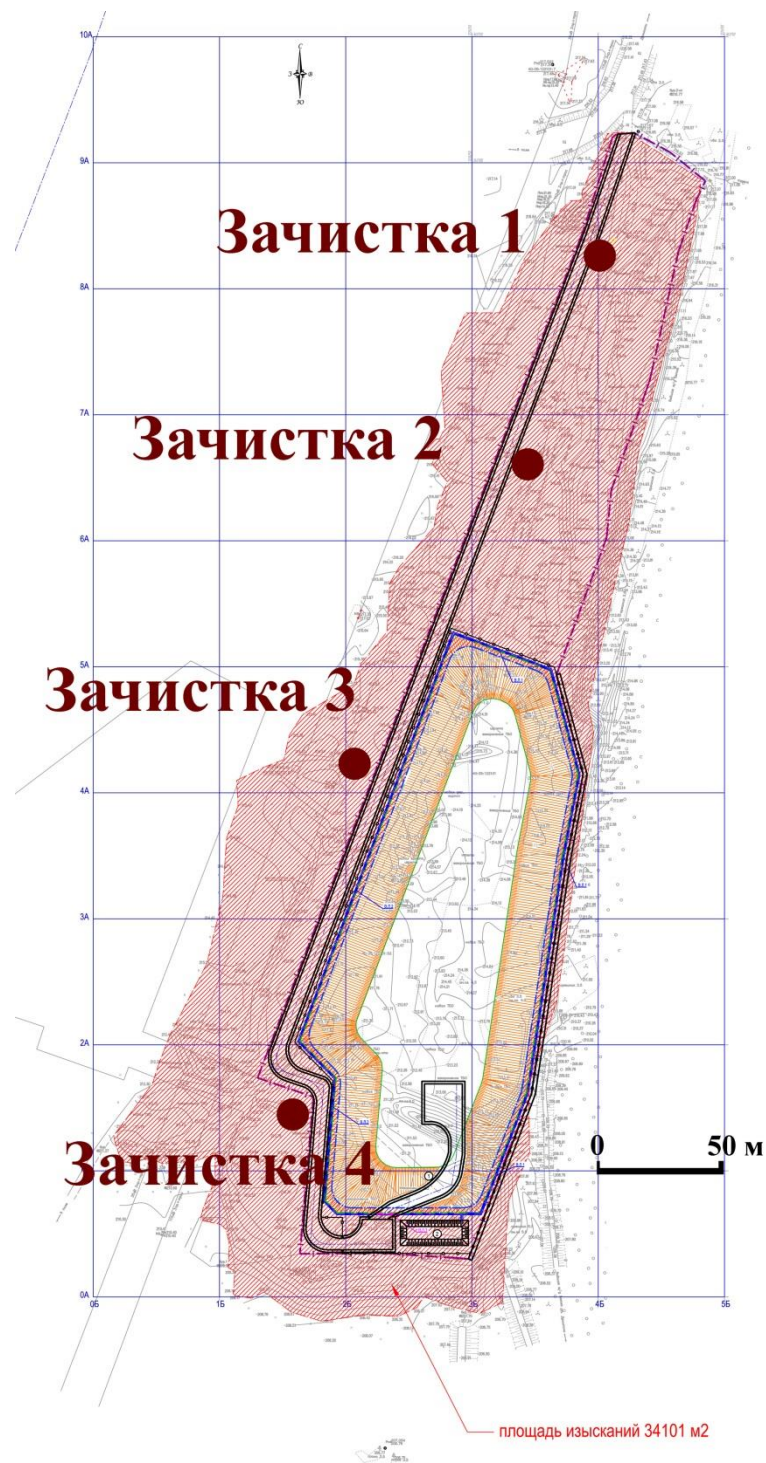


Рис. 84. Участок проведения археологических исследований на объекте «Рекультивация объекта размещения отходов вблизи г. Думиничи», земельный участок с кадастровым номером 40:05:122101:52 и на прилегающей территории, занятой свалочными массами. Думиничский район Калужской области. С обозначением мест зачисток грунта.





Рис. 85. Участок проведения археологических исследований на объекте «Рекультивация объекта размещения отходов вблизи г. Думиничи», земельный участок с кадастровым номером 40:05:122101:52 и на прилегающей территории, занятой свалочными массами. Думиничский район Калужской области. Место зачистки 1. Вид с юго-запада.



Рис. 86. Участок проведения археологических исследований на объекте «Рекультивация объекта размещения отходов вблизи г. Думиничи», земельный участок с кадастровым номером 40:05:122101:52 и на прилегающей территории, занятой свалочными массами. Думиничский район Калужской области. Зачистка 1. Вид с юго-запада.



Рис. 87. Участок проведения археологических исследований на объекте «Рекультивация объекта размещения отходов вблизи г. Думиничи», земельный участок с кадастровым номером 40:05:122101:52 и на прилегающей территории, занятой свалочными массами. Думиничский район Калужской области. Зачистка 1. Вид с юго-запада.



Рис. 88. Участок проведения археологических исследований на объекте «Рекультивация объекта размещения отходов вблизи г. Думиничи», земельный участок с кадастровым номером 40:05:122101:52 и на прилегающей территории, занятой свалочными массами. Думиничский район Калужской области. Зачистка 2. Вид с северо-запада.



Рис. 89. Участок проведения археологических исследований на объекте «Рекультивация объекта размещения отходов вблизи г. Думиничи», земельный участок с кадастровым номером 40:05:122101:52 и на прилегающей территории, занятой свалочными массами. Думиничский район Калужской области. Зачистка 2. Вид с северо-запада.



Рис. 90. Участок проведения археологических исследований на объекте «Рекультивация объекта размещения отходов вблизи г. Думиничи», земельный участок с кадастровым номером 40:05:122101:52 и на прилегающей территории, занятой свалочными массами. Думиничский район Калужской области. Зачистка 3. Вид с юго-востока.



Рис. 91. Участок проведения археологических исследований на объекте «Рекультивация объекта размещения отходов вблизи г. Думиничи», земельный участок с кадастровым номером 40:05:122101:52 и на прилегающей территории, занятой свалочными массами. Думиничский район Калужской области. Зачистка 3. Вид с юго-востока.



Рис. 92. Участок проведения археологических исследований на объекте «Рекультивация объекта размещения отходов вблизи г. Думиничи», земельный участок с кадастровым номером 40:05:122101:52 и на прилегающей территории, занятой свалочными массами. Думиничский район Калужской области. Зачистка 4. Вид с северо-запада.



Рис. 93. Участок проведения археологических исследований на объекте «Рекультивация объекта размещения отходов вблизи г. Думиничи», земельный участок с кадастровым номером 40:05:122101:52 и на прилегающей территории, занятой свалочными массами. Думиничский район Калужской области. Зачистка 4. Вид с северо-запада.

